



الإحصاء السياحي

Tourism statistics

# تقديم

## INTRODUCTION

**T**ourism for most countries today plays an important role in supporting and revitalizing the economy for most of the countries worldwide. Due to the economic, social and cultural impact created by tourism industry, almost of the countries seek to develop the industry as one of the central industries of national economy through its direct contribution to the Gross Domestic Product (GDP), stimulation of trade balance, funding developmental plans, and providing job opportunities for communities while alleviating their living standards. Moreover, tourism contribution is remarkably evident to the recovery of other interrelated economic sectors such as industry, agriculture and services.

As with any sphere of country activity, critical to the successful development of tourism in Yemen is the development of information related to the tourism sector as a basis, and to create a sound basis for policy formulation, product planning, human resources planning broadening the market base and sector evaluation and monitoring, through adopting economic measurements and methodology to measure and monitor the economic significance of tourism with emphasis on all that is related to it such as flow of foreign currencies, average of expenditure and its relation to balance of payments, employment and investment. Hence, the Ministry has adopted a number of initiatives aiming at developing the data base and methodology through the implementation of the tourism expenditure survey in three phases, establishment of the joint platform of Tourism Satellite Accounts supervised and recommended by the UNWTO TSA Expert that will contribute effectively in measuring and monitoring the tourism market trends in the country such as volume of international tourism movement to the country, tourism demand and supply, inbound and out bound tourism, tourist nights spent in hotels and similar establishments, and revenues generated as well as accommodation occupancy). In addition, the policy will assist the government to forecast tourism market trends as a basis for the formulation of investment policy according to accurate and real estimation.

The Ministry of Tourism is pleased to publish the Annual Statistical Report in 2010, which provides detailed data of the inbound tourism trips to Yemen in 2010 from all regions worldwide. The report provides statistics of Yemeni tourist arrivals (living abroad) to the country for tourist motivation. Since 2008, the Ministry has been started to include the Yemeni immigrants living abroad visiting the country as tourists and to included within the tourism statistics data base according to the UNWTO's recommendations and definitions of the visitor.

تساهم السياحة في عالم اليوم في تنشيط اقتصاديات العديد من دول العالم، لإسهامها المباشر في دعم الدخل القومي نتيجة إنفاق السائحين على قاعدة الخدمات، بالإضافة إلى الأثر المضاعف للدخل الذي يولده الإنفاق من دوران الإيرادات السياحية في دورات اقتصادية متنوعة. إلى جانب ذلك فإن إسهام السياحة يظهر جلياً في انتعاش القطاعات الاقتصادية الأخرى أكان هذا الانتعاش في القطاع الصناعي أو الزراعي أو الخدمي أو الإنتاجي، وبمكونات هذه القطاعات التي تنطوي على تشابك وتقاطع مع قطاع السياحة، كقطاع اقتصادي قاطر يدعم ميزان المدفوعات، ويولد فرص عمل، ويساهم في توفير النقد الأجنبي.

لذا فإن وزارة السياحة تسعى إلى النهوض بالسياحة من خلال تتبع كافة المتغيرات الاقتصادية التي تتعلق بها، وخاصة ما يتصل بتدفق النقد الأجنبي، ومعدل الإنفاق وعلاقته بميزان المدفوعات والميزان التجاري والعمالة والاستثمار، وكيفية تعظيم العائد الاقتصادي. ولعل أهم الخطوات في هذا الاتجاه هو تنفيذ مشروع مسح الإنفاق السياحي، وإنشاء المنصة المشتركة للحساب الفرعي، وإنشاء قاعدة البيانات والمعلومات وتفعيل أسس الرقابة والتقييم بما يساهم في الترجمة الرقمية والأنشطة والبرامج في قياس العوامل التي تؤثر في السياحة. مثل حجم حركة السياحة الوافدة والمحلية ممثلة بالطلب السياحي الكلي، والليالي السياحية، والإيرادات السياحية المحققة والطاقة الفندقية والإيوائية، بالإضافة إلى إمكانية التقييم والتنبؤ بحجم الحركة السياحية في المستقبل، وهو ما يساعد في وضع سياسة استثمارية أكثر واقعية في ضوء التقييم السليم تبعاً للمؤشرات التي يمكن الاعتماد عليها.

ويسر وزارة السياحة أن تُصدر التقرير الإحصائي السنوي لعام ٢٠١٠م، الذي يقدم بيانات مفصلة عن إحصاءات الحركة السياحية الوافدة إلى اليمن لعام ٢٠١٠م ومؤشراتها، ويتضمن التقرير إحصاءات السياح الأجانب الوافدين إلى اليمن من مختلف أقاليم دول العالم وإحصاءات السياح اليمنيين (المقيمين في الخارج) الذين قدموا إلى اليمن لأغراض سياحية مختلفة. وكانت الوزارة قد بدأت بإدراجهم ضمن إحصاءات السياحة الوافدة ابتداءً من عام ٢٠٠٨م، وذلك استناداً إلى تعاريف وتوصيات المنظمة العالمية للسياحة التابعة للأمم المتحدة، التي تُعتبر زيارة المقيمين في الخارج سياحاً خلال فترة زيارتهم بلدانهم / أوطانهم.

that urged to implement the international guide; recording the tourism statistical data, and including the citizens living abroad among the official tourism statistics.

## Visitor

A visitor is a traveler taking a trip to a main destination outside his/her usual environment, for less than a year, for any main purpose (business, leisure or other personal purpose) other than to be employed by a resident entity in the country or place visited.

## Same-day-visitor

The same day visitor is a person who travels out of his regularly ambience for any purpose and returns at the same day to his residency; without spending a full night in the place he has commuted to.

## Inbound Tourism

Inbound tourism comprises the activities of a non-resident visitor within the Republic on an inbound trip

## Domestic Tourism

Domestic tourism comprises the activities of a resident visitor within the Republic either as part of a domestic trip or part of an outbound trip

## Internal Tourism

Internal tourism comprises domestic tourism and inbound tourism

## International Tourism

International tourism comprises inbound tourism and outbound tourism

## National Tourism

National tourism is the sum of domestic tourism and outbound tourism

## Outbound Tourism

Outbound tourism comprises the activities of residents of

المواطنين المقيمين بالخارج القادمين لزيارة بلدهم اليمن ضمن الإحصائيات السياحية الرسمية.

## الزائر:

هو أي شخص يسافر إلى مكان خارج محيطه الاعتيادي مدة لا تقل عن ٢٤ ساعة، ولا تزيد عن ١٢ شهراً، ويكون غرضه الأساسي من الزيارة هو ممارسة أي نشاط، على أن لا تتحمل نفقات هذا النشاط المنطقة أو المكان الذي يقوم بزيارته. كما يتم تصنيف الزائر كسائح إذ ما أمضى ليلة واحدة أو أكثر بعيداً عن بيئته المعتادة، ويسمى زائر اليوم الواحد إذا لم يقضي ليلة واحدة.

## زائر اليوم الواحد:

زائر اليوم الواحد هو الشخص الذي يسافر خارج بيئته المعتادة لأي غرض من الأغراض ويعود إلى مكان إقامته في نفس اليوم الذي ذهب فيه دون أن يمضي ليلة كاملة في المكان الذي يزوره.

## السياحة الوافدة:

السياحة الوافدة هي السياحة التي يقوم بها الوافدون (من غير سكان الجمهورية) داخل الجمهورية.

## السياحة المحلية:

السياحة المحلية هي السياحة التي يقوم بها سكان الجمهورية من مواطنين أو مقيمين داخل الجمهورية.

## السياحة الداخلية:

السياحة الداخلية هي مجموع السياحة المحلية والسياحة الوافدة.

## السياحة الدولية:

السياحة الدولية هي مجموع السياحة الوافدة والسياحة المغادرة.

## السياحة الوطنية:

السياحة الوطنية هي مجموع السياحة المحلية والسياحة المغادرة.

## السياحة المغادرة:

تمثل الأنشطة التي يقوم بها المقيمون في الجمهورية حين سفرهم أو إقامتهم في وجهات

# تعريف سياحية

## Tourism Definitions

Ministry of Tourism adheres to UNWTO definitions, concepts and classifications of tourism statistics as set out at Ottawa International Conference on Travel and Tourism Statistics, June 1993, and approved by the United Nations Statistical Commission in March 1993. Most important definitions are as follows:

## Tourism

Tourism is a social, cultural and economic phenomenon related to the movement of people to places outside their usual place of residence pleasure being the usual Motivation.

## Tourist

A tourist has been defined as a temporary visitor to a country for any purpose except for permanent residence, and not more than a year or less than 24 hours.

United Nation - World Tourism Organization (UNWTO) has come to approve that citizens who work abroad (expatriates) and occasionally visit their homeland for a short time as tourists, putting into consideration that the expenditures they spend are an extra source to the national income. Such expenses totally vary from money transferred by expatriates via banks, which add a new value to the tourism income. In 2008, the statistics of Yemeni tourists has official included tourism statistical reports, according to a guideline issued by (UNWTO) that stated incoming citizens living abroad for a temporarily visit, are considered as foreign visitors while recording the inbound tourism movement. There will be more detail among the next upcoming years reports. There will be also recommendations of the visitor expert from World Tourism Organization – Supervisor of the Tourism Expenditures Survey and the Joint Account Branch,

تلتزم وزارة السياحة بالتعريفات السياحية التي حددتها منظمة السياحة العالمية التابعة للأمم المتحدة (UNWTO) وتصنيفاتها الخاصة بالإحصاءات السياحية التي تم تبنيها في المؤتمر العالمي لإحصاءات السفر والسياحة، الذي عقد في مدينة أوتاوا الكندية في يونيو ١٩٩١م، والذي وافقت عليه هيئة الأمم المتحدة للإحصاءات في مارس ١٩٩٣م، وفيما يلي أهم هذه التعريفات:

## السياحة:

تتضمن السياحة جميع الأنشطة التي يقوم بها المسافرون إلى وجهات ( أماكن ) خارج بيئتهم المعتادة، ويقومون فيها لمدة لا تزيد عن سنة واحدة متصلة لغرض الترفيه، أو قضاء الإجازات، أو الأعمال التجارية، أو زيارة الأهل والأصدقاء وغيرها.

## السائح:

يعرف السائح بأنه أي زائر مؤقت للبلد لأي غرض من الأغراض غير الإقامة، ولا تتجاوز مدة إقامته ١٢ شهراً ولا تقل عن ٢٤ ساعة.

وقد حسمت منظمة السياحة العالمية التابعة للأمم المتحدة (UNWTO)، اعتماد المواطنين الذين يعملون بالخارج (المغتربين) ويوزرون وطنهم الأم في زيارات مؤقتة ضمن عدد السائحين، على أساس أن إنفاق هؤلاء المواطنين العاملين بالخارج يُعد مصدراً إضافياً للدخل القومي، وهذا الإنفاق يختلف تماماً عن الحوالات المالية التي يرسلها المغتربون، والتي تتم عبر المصارف، مما يشكل إضافة جديدة من الدخل السياحي. وقد تم إدراج إحصائيات الوافدين اليمنيين رسمياً ضمن الإحصائيات السياحية في اليمن اعتباراً من عام ٢٠٠٨م، استناداً إلى الدليل الصادر عن منظمة السياحة العالمية التابعة للأمم المتحدة بمعاملة المواطنين المقيمين بالخارج القادمين لزيارة موطنهم الأم مثل الزائرين الأجانب عند رصد الحركة السياحية الوافدة، وستقدم تفاصيل أكثر ضمن تقارير الأعوام القادمة، كما أن توصيات الخبير الزائر من المنظمة العالمية للسياحة – المشرف على مشروع مسح الإنفاق السياحي والمنصة المشتركة للحساب الفرعي – قد أوصى بأهمية تطبيق الدليل الدولي وذلك بإعداد ورصد البيانات الإحصائية السياحية، وإدراج

(5) Figure (13).

Tourism international revenues increased to approximately (347) USD. An increase of (28%) compared to 2009 and as indicated in Table No. (5), and figure (13).

## 2. INTERNATIONAL TOURISTS ARRIVALS TO YEMEN BY ORIGIN REGIONS

### A. Middle East

Middle East countries have recorded the highest of arrivals to Yemen in 2010, representing 72% of an increase of 80.076 over 2009. As indicated in Table (1.2), arrivals from Saudi Arabia recorded the highest of arrivals in Yemen, representing 61%, of total, with an increase of 44%, followed by Oman representing 13% of totals, an increase of 8%. The data illustrates -3% declines of tourists coming from UAE in 2010, represented 6% of the total arrivals. Data presented in the tables above illustrates that the arrivals from Egypt, Syria and Jordan have recorded a remarkable growth in 2010, accounted (27%, 36%, and 15%) respectively in comparing with the previous year, whilst, the rest percentage were distributed to other countries in the region accounted 9% of the total ,an increase of 14% up from 2009.

### B. Europe

Whilst traditionally Europe, representing 7% of total visitors in 2010 had been the principle source market for Yemen in the past. The figure declined to -13% in 2010 a total of 5.783 decrease comparing the previous year 2009. Table (2-2) show that arrivals from the UK represent the large majority, with an average of (29%) of the total arrivals from the region, but declined to -21% down on 2009 result, followed by arrivals from Turkey recording an increase of 23% in 2010 as they represent 20% of the total. Then arrivals from France represented 15% of the total, but with -9% down on 2009. Arrivals from Germany represented 12%, recorded an increase of 9% up from 2009, whilst, tourist arrivals from Italy and Netherland, represented over (5%, 4%) of total, in contrast, demonstrated a decline to (-27%, -24% respectively). Also, the figure, declined for other visitors from the region to -25% down in 2010.

زيادة بلغت نسبتها (٤٠٪) مقارنة بعام ٢٠٠٩م وهذا ما يشير إليه الجدول رقم (٥)، والشكل رقم (١٢).

زادت العائدات السياحية الدولية بنحو (٢٤٧) مليون دولار أمريكي، بزيادة بلغت نسبتها (٢٨٪) مقارنة بعام ٢٠٠٩م وهذا ما يشير إليه الجدول رقم (٥)، والشكل رقم (١٢).

## ثانياً: السياحة الوافدة إلى اليمن بحسب الأقاليم السياحية العالمية:-

### أ - السياحة الوافدة من إقليم دول الشرق الأوسط:-

شكل عدد السياح الوافدين إلى اليمن من إقليم دول الشرق الأوسط خلال عام ٢٠١٠م، ما نسبته (٧٢٪) من مجموع عدد السياح الأجانب الوافدين إلى اليمن من مختلف دول العالم، زاد عددهم بنحو (٨٠,٠٧٦) سائح، بزيادة بلغت نسبتها (٢٧٪) مقارنة بعام ٢٠٠٩م، بلغت الزيادة نسبة (٨,٨٪) من إجمالي حجم الحركة السياحية الوافدة إلى اليمن خلال عام ٢٠١٠م، ويشير الجدول رقم (٢-١) والشكل رقم (٢) إلى أن أعلى نسبة في عدد السياح الوافدين إلى اليمن من إقليم دول الشرق الأوسط سجلت للوافدين من المملكة العربية السعودية الشقيقة، شكلوا ما نسبته (٦١٪)، بزيادة بلغت نسبتها (٤٤٪)، يليهم الوافدين من سلطنة عمان الشقيقة شكلوا ما نسبته (١٢٪) بزيادة بلغت نسبتها (٨٪)، ثم يليهم الوافدين الآخرين شكلوا ما نسبته (٩٪) بزيادة بلغت نسبتها (١٤٪)، يليهم الوافدين من الإمارات العربية المتحدة الشقيقة شكلوا ما نسبته (٦٪) بتراجع طفيف بلغت نسبته (٣-٪)، ثم يليهم الوافدين من جمهورية مصر العربية الشقيقة شكلوا ما نسبته (٥٪)، بزيادة بلغت نسبتها (٢٧٪)، يليهم الوافدين من الجمهورية العربية السورية الشقيقة شكلوا ما نسبته (٤٪)، بزيادة بلغت نسبتها (٣٦٪)، وأخيراً الوافدين من المملكة الأردنية الهاشمية الشقيقة شكلوا ما نسبته (٢٪)، بزيادة بلغت نسبتها (١٥٪).

### ب - السياحة الوافدة من إقليم دول أوروبا:-

شكل عدد السياح الوافدين إلى اليمن من إقليم دول أوروبا خلال عام ٢٠١٠م، ما نسبته (٧٪) من مجموع عدد السياح الأجانب الوافدين إلى اليمن من مختلف دول العالم، نقص عددهم بنحو (٥,٧٨٣) سائح، بتراجع بلغت نسبته (١٣-٪) مقارنة بعام ٢٠٠٩م، التراجع كان ضئيلاً جداً بلغت نسبته (٥٦,٠٪) من إجمالي حجم الحركة السياحية الوافدة إلى اليمن خلال عام ٢٠١٠م، ويشير الجدول رقم (٢-٢) والشكل رقم (٤) إلى أن أعلى نسبة في عدد السياح الوافدين إلى اليمن من إقليم دول أوروبا سجلت للوافدين من المملكة المتحدة (بريطانيا) شكلوا ما نسبته (٢٩٪) من مجموع عدد السياح الأجانب الوافدين من إقليم دول أوروبا، بتراجع بلغت نسبته (٢١-٪) مقارنة بعام ٢٠٠٩م، يليهم الوافدين الآخرين شكلوا ما نسبته (٢٠٪)، بتراجع بلغت نسبته (٢٥-٪)، ثم يليهم الوافدين من دولة تركيا شكلوا ما نسبته (١٥٪)، بزيادة بلغت نسبتها (٢٣٪)، يليهم الوافدين من دولة فرنسا شكلوا ما نسبته (١٥٪) بتراجع بلغت نسبته (٩-٪)، يليهم الوافدين من دولة ألمانيا شكلوا ما نسبته (١٢٪)، بزيادة بلغت نسبتها (٩٪)، يليهم الوافدون من دولة إيطاليا شكلوا ما نسبته (٥٪) بتراجع بلغت نسبته (٢٧-٪)، وأخيراً الوافدين من دولة هولندا شكلوا ما نسبته (٤٪) بتراجع بلغت نسبته (٢٤-٪).

the Republic of Yemen travelling outside of the country either as part of an outbound trip or as part of a domestic trip

## Outbound Tourism Expenditure

Outbound tourism expenditure is the tourism expenditure of a resident visitor outside the economy of the Republic, either as part of an outbound tourism trip or as part of a domestic tourism trip

## Domestic Tourism Expenditure

Domestic tourism expenditure is the tourism expenditure of a residents, and visitors around the country, this includes the travel expenses all the way back and forth, and the visited, as well as the spent money for getting prepared, or any other relevance expenses.

## KEY INDICATORS OF IN-BOUND TOURISM TO YEMEN

### 1. General Indicators

Inbound tourism to Yemen in 2010 does not demonstrate any significant performances and changes in comparison with 2009, as indicated in Table (1).

International tourist arrivals (foreign visitors) to Yemen from all regions worldwide recorded an increase of (24%) with an increase of (102.099) up from 2009, whilst the results of Yemeni tourist arrivals (living abroad) has declined to -18% down on 2009, as indicated in 2010 in Table (1).

International tourist arrivals (foreigners) recorded the highest of arrivals to Yemen in 2010, accounted 52% of the total whilst, in contrast, Yemeni tourist arrivals (living abroad) represented 48% of the total, a decline of -3% down on 2009, Table (2).

The number of same-day visitors recorded an increase of 16%. (1.238) visitor up from 2009.

Bed nights spent in hotels and other accommodation establishments recorded an increase of (4.716.458), growth in rate of 40% in 2010 in comparison with 2009 (Table 5), figure (12).

Yemen's tourism receipts recorded an increase of (US\$347) million accounted 28% up from 2009, as indicated in Table

خارج البلاد، وخارج محيطهم الاعتيادي، على أن لا تزيد مدة الزيارة عن سنة بغرض الترفيهية أو قضاء الأعمال التجارية، أو أي أغراض أخرى.

## نفقات السياحة الدولية:

تعرف نفقات السياحة الدولية بتفقات الأشخاص المسافرين للسياحة في الدول التي يقصدونها، بما في ذلك ما يدفعونه للمواصلات الدولية المستخدمة في السفر للخارج، يضاف إلى ذلك أي مصاريف أخرى قام السياح بدفعها سواء قبل السفر أو أثناءه أو بعده مقابل سلع أو خدمات حصلوا عليها.

## نفقات السياحة المحلية:

تعرف نفقات السياحة المحلية بالنفقات المباشرة للأشخاص المقيمين في الجمهورية، والمسافرين إلى مناطق أخرى داخل الجمهورية وهي تشمل نفقات السفر في طريق الذهاب والعودة وفي الأماكن التي يزورونها، بالإضافة إلى النفقات التي ينفقونها استعداداً للسفر، وغيرها من النفقات التي تتفق بعد العودة من السفر والمرتبطة به بشكل أو بآخر.

## المؤشرات الرئيسية للحركة السياحية الوافدة إلى اليمن خلال عام ٢٠١٠م

### أولاً: المؤشرات العامة:

لم يطرأ أي تغيير يذكر على حجم الحركة السياحية الوافدة إلى اليمن خلال عام ٢٠١٠م مقارنة بعام ٢٠٠٩م، وهذا ما يشير إليه الجدول رقم (١)، والشكل رقم (١).

زاد عدد السياح الأجانب الوافدين إلى اليمن من مختلف أقاليم دول العالم خلال عام ٢٠١٠م، بنحو (١٠٢,٠٩٩) سائح، بزيادة بلغت نسبتها (٢٤٪) مقارنة بعام ٢٠٠٩م، ونقص عدد السياح اليمنيين الوافدين (المقيمين في الخارج) خلال عام ٢٠١٠م، بنحو (١٠٥,٤٦٤) سائح، بتراجع بلغت نسبته (١٨-٪) مقارنة بعام ٢٠٠٩م، وهذا ما يشير إليه الجدول رقم (١).

شكل عدد السياح الأجانب الوافدين ما نسبته (٥٢٪)، وشكل عدد السياح اليمنيين الوافدين ما نسبته (٤٨٪) من إجمالي حجم الحركة السياحية الوافدة إلى اليمن خلال عام ٢٠١٠م، وهذا ما يشير إليه الشكل رقم (٢).

زاد عدد زوار اليوم الواحد خلال عام ٢٠١٠م، بنحو (٤٢٨, ١) زائر، بزيادة بلغت نسبتها (١٦٪) مقارنة بعام ٢٠٠٩م وهذا ما يشير إليه الجدول رقم (٤).

زادت الليالي السياحية التي قضوها السياح الوافدين في اليمن في مختلف المنشآت الفندقية وغيرها من منشآت الإيواء خلال عام ٢٠١٠م بنحو (٤,٧١٦,٤٥٨) ليلة،

## F. Australia

The data of 2010 shows that the number of arrivals from Australia declined to -10% down on 2009. The visitors represented (0.2%) of the total arrivals to Yemen, (Table 2.6).

## G. Yemenis Tourists Arrivals (Living Abroad)

Yemeni tourist arrivals (living abroad) represented over 48% of the total arrivals in 2010. However the figure declined -18% down on 2009, (Table 2.6).

## 3. Inbound tourist arrivals by mode of travel

Data for 2010 shows that land and air transport are by far the preferred means of transport for international tourists travelling to Yemen. Yemeni tourists arrivals taken by land transport represented over 59.62%, by air 40.24% of the total, whereas visitors taken by water/sea transport accounted only 0.14% of the total (Table 3.1).

International foreign arrivals by land-based transport represented over 56.2%, by air 42.5% then 1.3% by sea as indicated in (Table 3.2)

tourists arrivals both (foreign and Yemeni) from all regions worldwide taken by land transport represented over 57.85%, by air 41.4% then 0.75% and by sea as indicated in Table (3.3).

## 4. Same-Day Visitors

The number of same-day visitors taken by sea (through Yemen's marine ports in Aden, Mukalla, Hodaida and Muka.) increased with (1.438) up from 2009, an increase of 16%. They visited the tourist sites and shopping and then returned back to ship. The average expenditure of each visitor estimated (US\$ 100) per day. Receipts generated were more than US\$ one million equivalent to (YR 224.000.000), with an increase of 11% up from 2009 (Tables 4. 5).

## 5. International Tourism Receipts

International tourism receipts increased by 29% in 2010, with an increase of US\$258 in comparison with the previous year.

## و- السياحة الوافدة من دولة استراليا:

شكل عدد السياح الوافدين إلى اليمن من دولة استراليا خلال عام ٢٠١٠م، ما نسبته (٠,٢٪) من مجموع عدد السياح الأجانب الوافدين إلى اليمن من مختلف دول العالم، نقص عددهم بنحو (١٤٤) سائح، بتراجع بلغت نسبته ( - ١٠٪) مقارنة بعام ٢٠٠٩م، ويشير الجدول رقم (٢-٥) إلى ذلك.

## ز - اليمانيون الوافدون للسياحة (المقيمين في الخارج):-

شكل عدد السياح اليمانيين الوافدين إلى اليمن خلال عام ٢٠١٠م، ما نسبته (٤٨٪) من إجمالي حجم الحركة السياحية الوافدة إلى اليمن خلال عام ٢٠١٠م، نقص عددهم بنحو (٤٦٤, ١٠٥) سائح، بتراجع بلغت نسبته ( - ١٨٪) مقارنة بعام ٢٠٠٩م، ويشير الجدول رقم (٢-٦) والشكل رقم (٨) إلى ذلك.

## ثالثاً: السياحة الوافدة بحسب وسيلة السفر:-

شكل عدد السياح اليمانيين الوافدين إلى اليمن من مختلف أقاليم دول العالم عبر البر ما نسبته (٥٩, ٦٢٪)، وعبر الجو ما نسبته (٤٠, ٢٤٪) وأخيراً عبر البحر ما نسبته (٠, ١٤٪)، وهذا ما يشير إليه الجدول رقم (٢-١) والشكل رقم (٩).

وشكل عدد السياح الأجانب الوافدين إلى اليمن من مختلف أقاليم دول العالم عبر البر ما نسبته (٥٦, ٢٪)، وعبر الجو ما نسبته (٤٢, ٥٪) وأخيراً عبر البحر ما نسبته (١, ٣٪)، وهذا ما يشير إليه الجدول رقم (٢-٢) والشكل رقم (١٠).

كما شكل عدد السياح الوافدين (اليمانيون + الأجانب) إلى اليمن من مختلف أقاليم دول العالم عبر البر ما نسبته (٥٧, ٨٥٪)، وعبر الجو ما نسبته (٤١, ٤٪) وأخيراً عبر البحر ما نسبته (٠, ٧٥٪)، وهذا ما يشير إليه الجدول رقم (٢-٣) والشكل رقم (١١).

## رابعاً: زوار اليوم الواحد:-

زاد عدد زوار اليوم الواحد الوافدين إلى اليمن خلال عام ٢٠١٠م، بنحو (١, ٤٢٨) زائر، بزيادة بلغت نسبتها (١٦٪) مقارنة بعام ٢٠٠٩م، والذين دخلوا البلاد عبر الموانئ البحرية عدن، المكلا، الحديدة، والمخا. وقد قاموا بزيارة المواقع السياحية والتسوق ثم عادوا مساءً إلى سفنهم البحرية الراسية في الموانئ، وبلغ متوسط إنفاق كل زائر (١٠٠) دولار أمريكي في اليوم الواحد، فبلغت عائداتهم السياحية الدولية أكثر من المليون دولار أمريكي، وما يعادل (٢٢٤) مليون ريال يمني، بزيادة بلغت نسبتها (١١٪) مقارنة بعام ٢٠٠٩م. وهذا ما يشير إليه الجدولين رقم (٤)، (٥).

## خامساً: العائدات السياحية الدولية:-

زادت العائدات السياحية الدولية خلال عام ٢٠١٠م، بنحو (٢٥٨) مليون دولار أمريكي، بزيادة بلغت نسبتها (٢٩٪) مقارنة بعام ٢٠٠٩م، بلغ متوسط إنفاق السائح الأجنبي الواحد نحو (١٤٥)

## C. Asia

The number of tourist arrivals from Asia, share 10.9% of total arrivals to Yemen, recorded significant increase of 8.448 up from 2009, with an average of (17 %). Data (Table 2-3) demonstrates that arrivals from India have recorded the highest percentage of arrivals, accounted (45%), followed by arrivals from Pakistan of Indonesia represented over (13%, 11%) respectively. In contrast, arrivals from China, Malaysia and Japan, represented over (9%, 4%, 2%) respectively of the total arrivals to the country, the number declined down in 2010 to (-9%, -5%, -33%) respectively in comparing the previous year, while the remaining percentage accounted 16% distributed to other countries as indicated in the table above.

## D. Africa

Representing over 4.6% of the total arrivals to Yemen in 2010, arrivals from Africa recorded an increase of 16.969, with an increase of 103% up from 2009. As indicated in Table (2.4), arrivals from Ethiopia represented the large majority with an average 38% of total arrivals, an increase of 39% up from 2009, followed by Eritrea represented over 22% with an increase of 116%, then Sudan 18%, Kenya 8%, and Tanzania 6% (41%, 46%, 37%) respectively, whilst arrivals from South Africa, in contrast, demonstrated a decline -8% down in 2010. The rest percentage, accounted 2% distributed to other countries in the region.

## E. Americas

arrival from Americas, represented over 5% of the total arrivals, recorded a good growth in 2010, an increase in excess of 10% comparing the previous year 2009, The data demonstrated (Table 2.5) that visitors from USA represent the large majority, with an average of 88% of the total arrivals from the region, with an increase of 15% up from 2009, followed by Canada and other Americans represented over 12% but with a decline to -15% down on 2009, while the remaining percentage accounted 8% was distributed to other countries as shown in (Table 2.5).

## ج - السياحة الوافدة من إقليم دول آسيا:-

شكل عدد السياح الوافدين إلى اليمن من إقليم دول آسيا خلال عام ٢٠١٠م، ما نسبته (١٠, ٩٪) من مجموع عدد السياح الأجانب الوافدين إلى اليمن من مختلف دول العالم، زاد عددهم بنحو (٨, ٤٤٨) سائح، بزيادة بلغت نسبتها (١٧٪) مقارنة بعام ٢٠٠٩م، بلغت الزيادة نسبة (٠, ٨٢٪) من إجمالي حجم الحركة السياحية الوافدة إلى اليمن خلال عام ٢٠١٠م، ويشير الجدول رقم (٢-٣) والشكل رقم (٥) إلى أن أعلى نسبة في عدد السياح الوافدين إلى اليمن من إقليم دول آسيا سجلت للوافدين من دولة الهند شكلوا ما نسبته (٤٥٪) من مجموع عدد السياح الوافدين إلى اليمن من إقليم دول آسيا، بزيادة بلغت نسبتها (٣٣٪)، ويليهم الوافدين الآخرين شكلوا ما نسبته (١٦٪)، بزيادة بلغت نسبتها (١٧٪)، ثم يليهم الوافدين من دولة باكستان شكلوا ما نسبته (١٣٪)، بزيادة بلغت نسبتها (٢٨٪)، ويليهم الوافدين من دولة اندونيسيا شكلوا ما نسبته (١١٪)، بزيادة طفيفة بلغت نسبتها (٥, ٠٪)، ثم يليهم الوافدين من دولة الصين شكلوا ما نسبته (٩٪)، بتراجع بلغت نسبته ( - ٩٪)، ثم يليهم الوافدين من دولة ماليزيا شكلوا ما نسبته (٤٪)، بتراجع بلغت نسبته ( - ٥٪)، وأخيراً الوافدين من دولة اليابان شكلوا ما نسبته (٢٪) بتراجع بلغت نسبته ( - ٢٣٪).

## د - السياحة الوافدة من إقليم دول إفريقيا:-

شكل عدد السياح الوافدين إلى اليمن من إقليم دول إفريقيا خلال عام ٢٠١٠م، ما نسبته (٤, ٦٪) من مجموع عدد السياح الأجانب الوافدين إلى اليمن من مختلف دول العالم، زاد عددهم بنحو (١٦, ٩٦٩) سائح، بزيادة بلغت نسبتها (١٠٣٪) مقارنة بعام ٢٠٠٩م، بلغت الزيادة نسبة (١, ٧٪) من إجمالي حجم الحركة السياحية الوافدة إلى اليمن خلال عام ٢٠١٠م، ويشير الجدول رقم (٢-٤) والشكل رقم (٦) إلى أن أعلى نسبة في عدد السياح الأجانب الوافدين إلى اليمن من إقليم دول إفريقيا سجلت للوافدين من دولة إثيوبيا شكلوا ما نسبته (٣٨٪) بزيادة بلغت نسبتها (٣٩٪)، ويليهم الوافدين من دولة إريتريا شكلوا ما نسبته (٢٢٪) بزيادة بلغت نسبتها (١١٦٪)، ثم يليهم الوافدين من جمهورية السودان الشقيقة شكلوا ما نسبته (١٨٪) بزيادة بلغت نسبتها (٤١٪)، يليهم الوافدين من دولة كينيا شكلوا ما نسبته (٨٪) بزيادة بلغت نسبتها (٤٦٪)، ثم يليهم الوافدين من دولة تنزانيا شكلوا ما نسبته (٦٪) بزيادة بلغت نسبتها (٣٧٪)، ويليهم الوافدين الآخرين شكلوا ما نسبته (٦٪) بزيادة بلغت نسبتها (٤٦٪)، وأخيراً الوافدين من دولة جنوب أفريقيا شكلوا ما نسبته (٢٪) بتراجع بلغت نسبته ( - ٨٪).

## هـ - السياحة الوافدة من إقليم دول الأمريكتين:-

شكل عدد السياح الوافدين إلى اليمن من إقليم دول الأمريكتين خلال عام ٢٠١٠م، ما نسبته (٥, ٢٪) من مجموع عدد السياح الأجانب الوافدين إلى اليمن من مختلف دول العالم، زاد عددهم بنحو (٢, ٥١٢) سائح، بزيادة بلغت نسبتها (١٠٪) مقارنة بعام ٢٠٠٩م، بلغت الزيادة نسبة طفيفة جداً (٥, ٢٥٪) من إجمالي حجم الحركة السياحية الوافدة إلى اليمن خلال عام ٢٠١٠م، ويشير الجدول رقم (٢-٥) والشكل رقم (٧) إلى أن أعلى نسبة في عدد السياح الأجانب الوافدين إلى اليمن من إقليم دول الأمريكتين سجلت للوافدين من الولايات المتحدة الأمريكية شكلوا ما نسبته (٨٠٪) بزيادة بلغت نسبتها (١٥٪)، ويليهم الوافدين من دولة كندا شكلوا ما نسبته (١٢٪) بتراجع بلغت نسبته ( - ١٥٪)، وأخيراً الوافدين الآخرين شكلوا ما نسبته (٨٪) بزيادة بلغت نسبتها (٨٪).

with a percentage of 48% of the total, followed by Saudi Arabia (23 %,) then arrivals from Oman represented over (4.8%). Arrivals from India, United States and UAE share approximate quota percentage (2.5%, 2.2% & 2.1%) respectively, while the remaining percentage accounted 17.4% was distributed to other countries as indicated in (Table 7).

## 8. Tourist Nights Spent in Hotels and Similar Establishments

Nights Spent in Hotels and Similar Establishments increased by 40% in 2010, an increase of 4.716.458 night comparing the previous year.

Tourism statistics shows that overnights for foreign tourists arrivals in hotels and similar establishments represented over 26% of the total in 2010, while the average of over-nights stays for Yemeni visitors accounted 74% followed by Saudis with an average of 11.4% then Oman represented 2.4%, whereas over-night stays for visitors from Indian, USA and UAE represented over (1.3%, 1.09%, 1%) respectively. The remaining percentage accounted 7.91% was distributed to other countries as indicated in (Table 8).

## 9. Inbound Tourist Arrivals by Months

The peak periods for inbound tourist trips in 2010 with a percentage of 13.6% of the total of visitors. The data shows slight increase in the number of visitors during this month accounted 0.2% comparing the previous year. followed by August and September with a percentage of 10%, 11% respectively. These data indicates during July the Ministry of Tourism is organizing annually a number of tourism festivals throughout the country such as Sana'a Tourist Festival, AlBalda Tourist Festival in Hadramout Governorate and Ibb Tourist Festival. A large number of Yemeni visitors and visitors from neighboring countries particularly Saudi Arabia came and participate in these events as well as for summer vacations. Data demonstrates that in November, visitors recorded growth rate of 11%, an increase of 25% up from 2009, followed by December, recording a growth percentage of 10.4% in the number of visitors, with an increase of 23% up from 2009, then June, with an increase in the number of 11% over 2009. Whilst, in contrast, the number declined during September, August, May and October to (-1%, -24%, -5.8% and -3.7%) respec-

يليهم الوافدين من جمهورية مصر العربية الشقيقة بنسبة (٨, ١٪). ويليهم الوافدين من الجمهورية العربية السورية الشقيقة بنسبة (٤, ١٪). ثم يليهم الوافدين من المملكة المتحدة (بريطانيا) بنسبة (٧, ١٪). ويليهم الوافدين من دولة إثيوبيا بنسبة (٩١, ٠٪). ثم يليهم الوافدين من المملكة الأردنية الهاشمية الشقيقة بنسبة (٩, ٠٪). ويليهم الوافدين من دولة جيبوتي الشقيقة بنسبة (٨٤, ٠٪). وتوزعت النسبة الباقية وهي (٨, ١٠٪) على الوافدين إلى اليمن من الجنسيات الأخرى المشار إليها في الجدول رقم (٧).

## ثامناً: الليالي السياحية:-

زادت الليالي السياحية التي قضاها السياح في اليمن في مختلف المنشآت الفندقية وغيرها من منشآت الإيواء خلال عام ٢٠١٠م بنحو (٤٠٨, ٧١٦, ٤) ليلة، بزيادة بلغت نسبتها (٤٠٪) مقارنة بعام ٢٠٠٩م وهذا ما يشير إليه الجدول رقم (٥)، والشكل رقم (١٢). شكلت الليالي السياحية للسياح الأجانب الوافدين إلى اليمن خلال عام ٢٠١٠م نسبة (٢٦٪) من إجمالي الليالي السياحية التي قضاها السياح في اليمن، وشكلت الليالي السياحية للسياح اليمنيين الوافدين نسبة (٧٤٪). ويليهم الليالي السياحية للوافدين من المملكة العربية السعودية الشقيقة بنسبة (٤, ١١٪). ثم يليهم الليالي السياحية للوافدين من سلطنة عمان الشقيقة بنسبة (٤, ٢٪). ويليهم الليالي السياحية للوافدين من دولة الهند بنسبة (٢, ١٪). ثم يليهم الليالي السياحية للوافدين من الولايات المتحدة الأمريكية بنسبة (٩, ١٠٪). ويليهم الليالي السياحية للوافدين من دولة الإمارات العربية المتحدة الشقيقة بنسبة (١٪). ثم يليهم الليالي السياحية للوافدين من جمهورية مصر العربية الشقيقة بنسبة (٩, ٠٪). وتوزعت النسبة الباقية وهي (٩١, ٧٪) على الليالي السياحية للوافدين إلى اليمن من جنسيات الدول الأخرى المشار إليها في الجدول رقم (٨).

## تاسعاً: السياحة الوافدة بحسب شهور السنة:-

سجل شهر يوليو أعلى نسبة لعدد السياح الوافدين إلى اليمن خلال عام ٢٠١٠م من مختلف دول العالم بنسبة (٦, ١٢٪) من إجمالي حجم الحركة السياحية الوافدة إلى اليمن خلال عام ٢٠١٠م من مختلف دول العالم، زاد عدد الوافدين خلال الشهر زيادة ضئيلة جداً بنحو (٢٠٤) سائح، الزيادة بلغت نسبتها (٢, ٠٪) مقارنة بعام ٢٠٠٩م، وهو الشهر الذي تنظم فيه وزارة السياحة المهرجانات السياحية: مهرجان صيف صنعاء السياحي الدولي، مهرجان البلدة السياحي الإقليمي في محافظة حضرموت - المكلا ومهرجان إب السياحي في محافظة إب. يليه شهر نوفمبر الذي سجل نسبة (١١٪) زاد عدد الوافدين خلال الشهر بنحو (٥٢٧, ٢٢) سائح، الزيادة بلغت نسبتها (٢٥٪) مقارنة بعام ٢٠٠٩م، وهو الشهر الذي نظمت فيه بلادنا خليجي (٢٠) الذي حقق نجاحاً كبيراً أشادت به وسائل الإعلام الإقليمية والدولية.

The average of expenditure per day by foreign tourists is estimated US\$145) per day, while the average expenditure spent by Yemeni tourists was US\$44). The average length of stay for Yemeni tourists was 25 nights in 2009, while the average length of stay for foreign tourists was 8 nights in 2010. The data is based on the Tourism Expenditure Survey carried out by the Ministry during 2008 – 2009, as indicated in Table (5).

## 6. the Country's revenues from tourism

The number of tourists departing Yemen via air are (424.358) tourists:

Tourism promotion board fees on air travel tickets = 424.358 × 8 \$ = 3 million dollars.

Civil Aviation Authority and the meteorologist fees on the air ticket = 424.358 × 10 \$ = 4 million dollars.

Fees of vehicles visiting the country is 200 \$ per car = 126.990 × 200 \$ = 25 million dollars.

Accommodation fees of the local councils 3% of housing = \$ 197 million × 3% = 6 million dollars.

This has been referred to in table No. (6), and Figure (14) Total excise taxes: tax profit, tax gain income, sales tax, and any other taxes. In spite of the fact that earn fee income taxes by 15%, and sales taxes by 5%, profit tax by 2%, maintenance and taxes by 10%)

10% of the total tourism expenditure = \$ 116 million

Total = \$ 154 million

Any equivalent of 33 billion riyals, almost.

In addition to:

Visa fees for the inbound tourists to Yemen in 2010, goes to the Immigration and Passport Department

The fees of a foreign landing airplanes to all Yemeni airports during 2010, goes to the Civil Aviation Authority and Meteorology.

## 7. Inbound Tourist Arrivals by Nationalities

Yemeni tourists arrivals (living abroad) generates the highest number for inbound tourist trips to the Republic in 2010,

دولار أمريكي، ومتوسط فترة إقامته في اليمن حوالي (٨) ليالي، كما بلغ متوسط إنفاق السائح اليمني الوافد نحو (٤٤) دولار أمريكي، ومتوسط فترة إقامته في اليمن حوالي (٢٥) ليلة، وفقاً لنتائج مسح الإنفاق السياحي الذي نفذته الوزارة خلال عامي ٢٠٠٨/٢٠٠٩م، وهذا ما يشير إليه الجدول رقم (٥) والشكل رقم (١٢).

## سادساً: الإيرادات التي تحققها الدولة من السياحة:-

بلغ عدد السياح المغادرين من اليمن عبر الجو (٤٢٤, ٣٥٨) سائحاً:

رسوم صندوق الترويج السياحي على تذاكر السفر الجوية = ٢٥٨, ٢٤٤ × ٨ \$ = ٣ مليون دولار

رسوم هيئة الطيران المدني والأرصاء على التذاكر الجوية = ٢٥٨, ٢٤٤ × ١٠ \$ = ٤ مليون دولار

رسوم السيارات الزائرة بنظام الترتيبك بواقع ٢٠٠ \$ لكل السيارة = ٩٩٠, ١٢٦ × ٢٠٠ \$ = ٢٥٠م. دولار

رسوم الإيواء للمجالس المحلية بواقع ٢٪ من السكن = ١٩٧ مليون دولار × ٢٪ = ٣٩٤ مليون دولار ذلك ما يشير إليه الجدول رقم (٦)، والشكل رقم (١٤)

إجمالي رسوم الضرائب: ضرائب الأرباح+ ضرائب كسب الدخل+ ضرائب المبيعات + أية ضرائب أخرى مع العلم بأن رسوم ضرائب كسب الدخل بواقع ١٥٪.

وضرائب المبيعات بواقع ٥٪، ضرائب الأرباح بواقع ٢٪، وضرائب صيانة بواقع ١٠٪ بواقع ١٠٪ من إجمالي الإنفاق السياحي = ١١٦ مليون دولار

الإجمالي = ١٥٤ مليون دولار

أي ما يعادل ٣٢ مليار ريال تقريباً.

بالإضافة إلى:

رسوم التأشيرات للسياح الأجانب الوافدين إلى اليمن خلال عام ٢٠١٠م، لمصلحة الهجرة والجوازات

رسوم هبوط الطائرات الأجنبية مطارات الجمهورية خلال عام ٢٠١٠م، لهيئة الطيران المدني والأرصاء

## سابعاً: السياحة الوافدة بحسب الجنسيات:-

شكل عدد السياح اليمنيين الوافدين إلى اليمن خلال عام ٢٠١٠م المرتبة الأولى بنسبة (٤٨٪) من مجموع عدد السياح الوافدين إلى اليمن من مختلف دول العالم خلال عام ٢٠١٠م، ويليهم الوافدين من المملكة العربية السعودية الشقيقة بنسبة (٢٢٪)، ثم يليهم الوافدين من سلطنة عمان الشقيقة بنسبة (٨, ٤٪). ويليهم الوافدين من دولة الهند بنسبة (٥, ٢٪). ثم يليهم الوافدين من الولايات المتحدة الأمريكية بنسبة (٢, ٢٪)، ويليهم الوافدين من دولة الإمارات العربية المتحدة الشقيقة بنسبة (١, ٢٪)، ثم

transport accounted 80% from the total of inbound tourist arrivals in 2010. Arrivals through Sana'a International Airport share a percentage of 80%, followed by Aden International Airport with 11.5%, then Al Rayan Airport share 3.3%. Arrivals through Taiz, Sayoun Airport and Hodaida Airport represented 2.5%, 2%, 0.6% respectively, as indicated in Table (11).

tourist arrivals both (foreigners and Yemeni) taken by water/sea transport accounted 0.75% from the total of inbound tourist arrivals in 2010. Arrivals through Aden marine port represented 45%, followed by Hodaida marine port with 21%, and then Mukka marine port share 17.3% and visitors arriving through Mukalla marine port accounted 16.6%, Table (11).

The data demonstrates that as per its significance by Mode of Travel (Arrival Ports) Sana'a International Airport occupies number 1, with an average of 33.14% from the total in 2010, followed by Harad Port share a percentage of 29.2%, then AlWadeya Port with 12.9%. Aden International Airport shares a percentage of 4.8%, AlBuoqe port share 6%. visitors through the ports of Sarfeet 4.8%, Shehen 3.8%, Al Rayan Airport 1.4%, Aleyan 1.15%, Taiz Airport 1.03%, Sayoun Airport 0.84%, Aden marine port with 0.34%, Hodaida Airport 0.23%, Hodaiad marine port represented 0.16%, then Mukka marine port share 0.13% and Mukkall port share 0.12% as indicated in Table (19).

#### System

The number of entering cars by turtleback system in 2010 amounted 126.990. Through Harad port/ Al Towal share a percentage of 60%, followed by Al Wadeya port with 35% and the remaining percentage accounted 5% was distributed on Shehen and AlBuqe ports. 5 cars taken by water/sea arrived through Aden Free Zone and Al Hodaiad port in Table (12).

### 13. Tourist Guides

The number of tourists guides reached the distribution percentage according to their fluency of foreign languages as follows: English Language 36%, Italian 22%, French 17%, German 1%, Spanish 1%, Table (13).

أما بالنسبة للسياح الوافدين إلى اليمن عبر البحر خلال عام 2010، سجل السياح اليمنيين الوافدين النسبة الأعلى أيضاً البالغة (8,9%)، يليهم الوافدين من دولة جيبوتي الشقيقة بنسبة (20%)، ثم يليهم الوافدين من دولة ألمانيا بنسبة (18,2%)، ويليهم الوافدين من العرب الآخرين بنسبة (12,6%)، وتوزعت النسبة الباقية وهي (2,3%) على الوافدين من جنسيات الدول الأخرى المشار إليها في جدول رقم (10-2).

### حادي عشر: السياحة الوافدة بحسب منافذ القدوم:-

شكل السياح الوافدين (اليمنيون + الأجانب) إلى اليمن خلال عام 2010م من مختلف أقاليم دول العالم عبر البر ما نسبته (57,84%) من إجمالي حجم الحركة السياحية الوافدة إلى اليمن خلال عام 2010م من مختلف أقاليم دول العالم، كان نصيب منفذ حرص بنسبة (5,5%)، يليه منفذ الوديعه بنسبة (22,4%)، ثم يليه منفذ البقع بنسبة (2,3%)، ثم يليه منفذ صرفيت بنسبة (8,4%)، ويليها منفذ شحن بنسبة (6,5%)، وأخيراً منفذ عليين بنسبة (1,9%)، وهذا ما يشير إليه الجدول رقم (11) والشكل رقم (16).

شكل السياح الوافدين (اليمنيون + الأجانب) إلى اليمن خلال عام 2010م من مختلف أقاليم دول العالم عبر الجو ما نسبته (4,4%) من إجمالي حجم الحركة السياحية الوافدة إلى اليمن خلال عام 2010م من مختلف أقاليم دول العالم، كان نصيب مطار صنعاء بنسبة (80%)، يليه مطار عدن بنسبة (11,5%)، ثم يليه مطار الريان (المكلا) بنسبة (2,2%)، ثم يليه مطار تعز بنسبة (2,5%)، ويليها مطار سيئون بنسبة (2%)، وأخيراً مطار الحديدة بنسبة (0,6%)، وهذا ما يشير إليه الجدول رقم (11) والشكل رقم (17).

شكل السياح الوافدين (اليمنيون + الأجانب) إلى اليمن خلال عام 2010م من مختلف أقاليم دول العالم عبر البحر ما نسبته (0,75%) من إجمالي حجم الحركة السياحية الوافدة إلى اليمن خلال عام 2010م من مختلف أقاليم دول العالم، كان نصيب ميناء عدن بنسبة (45%)، يليه ميناء الحديدة بنسبة (21%)، ثم يليه ميناء المخا بنسبة (17,2%)، وأخيراً ميناء المكلا بنسبة (16,6%)، وهذا ما يشير إليه الجدول رقم (11) والشكل رقم (18).

وحسب الأهمية النسبية لمنافذ القدوم، يحتل المرتبة الأولى مطار صنعاء بنسبة (22,14%) من إجمالي حجم الحركة السياحية الوافدة إلى اليمن خلال عام 2010م من مختلف أقاليم دول العالم، يليه منفذ حرص البري المرتبة الثانية بنسبة (29,2%)، ثم يليه في المرتبة الثالثة منفذ الوديعه البري بنسبة (12,9%)، يليه في المرتبة الرابعة مطار عدن بنسبة (8,4%)، ثم يليه في المرتبة الخامسة منفذ البقع البري بنسبة (6,5%)، يليه في المرتبة السادسة منفذ صرفيت البري بنسبة (8,4%)، ثم يليه في المرتبة السابعة منفذ شحن البري بنسبة (8,3%)، يليه في المرتبة الثامنة مطار الريان (المكلا) بنسبة (1,4%)، ثم يليه في المرتبة التاسعة منفذ عليين البري بنسبة (1,5%)، يليه في المرتبة

tively the increase of visitors in November and December resulted from the fact that Yemen hosted the Gulf 20 Championship during November and December. The data shows a negative result in the first quarter of the year with a decline in the number of visitors to the country in comparison with the previous year as indicated in (Table9).

### 10. Inbound Tourist Arrivals by Nationality and Mode of Travel

Data for 2010 shows that Yemeni tourists arrivals by land transport recorded the highest percentage of visitors visiting the country represented over 49.15% of the total, followed by Saudi Arabia (36%), then arrivals from Oman represented over (8%). Arrivals from UAE and Syria share approximate quota percentage (1.9%, 1.5%) respectively. while the remaining percentage accounted 3.45% was distributed to other nationalities as indicated in (Table 10.1). By air transport Yemeni tourist arrivals also recorded the highest percentage of inbound trips in 2010, represented 46.35% of the total, and followed by visitors from India accounted 5.8%, then USA with 5.3%. Visitors from Saudi and Egypt share 5.1% and 3.5% respectively, while the remaining percentage accounted 31.15% was distributed to other nationalities as indicated in (Table 2.10).

Inbound tourist arrivals taken by water/sea, Yemeni tourists arrivals also recorded the highest percentage of inbound trips in 2010, represented 8.9% of the total, and followed by visitors from Djibouti accounted 20%, then Germany with 18.2%. Other visitors from the Arab world represented over 13.6%, while the remaining percentage accounted 39.3% was distributed to other nationalities as indicated in (Table 3.10).

### 11. Inbound Tourist Arrivals by Mode of Travel (Arrival Ports)

tourist arrivals both (foreigners and Yemeni) taken by land transport accounted 57.84% from the total of inbound tourist arrivals in 2010. Visitors came through Harad Port share a percentage of 50.5%, followed by AlWadeya Port with 22.4%, then AlBuoqe port share 10.3%. Visitors came through the ports of Sarfeet, Shehen and Aleyan represented over 8.4%, 6.5%, 1.9% respectively, as indicated in Table (11).

tourist arrivals both (foreigners and Yemeni) taken by air

ويليه شهر ديسمبر الذي سجل نسبة (10,4%) زاد عدد الوافدين خلال الشهر بنحو (20,111) سائح، الزيادة بلغت نسبتها (22%) مقارنة بعام 2009م، وهو الشهر الذي شهد نهائيات بطولة خليجي (20)، ثم يليه شهر يونيو الذي سجل نسبة (10%) زاد عدد الوافدين خلال الشهر بنحو (10,514) سائح، الزيادة بلغت نسبتها (11%) مقارنة بعام 2009م، يليه شهر سبتمبر الذي سجل نسبة (9,6%) نقص عدد الوافدين خلال الشهر بنحو (995 -) سائح، بتراجع بلغت نسبتها (1 -) مقارنة بعام 2009م، ثم يليه شهر أغسطس الذي سجل نسبة (8%) نقص عدد الوافدين خلال الشهر بنحو (26,199 -) سائح، بتراجع بلغت نسبتها (24 -) مقارنة بعام 2009م، ثم يليه شهر مايو الذي سجل نسبة (6,9%) نقص عدد الوافدين خلال الشهر بنحو (4,354 -) سائح، بتراجع بلغت نسبتها (8 -) مقارنة بعام 2009م، ثم يليه شهر أكتوبر الذي سجل نسبة (6,9%) نقص عدد الوافدين خلال الشهر بنحو (2,741 -) سائح، بتراجع بلغت نسبتها (7,7 -) مقارنة بعام 2009م، ثم يليه شهر أبريل الذي سجل نسبة (6,5%) زاد عدد الوافدين خلال الشهر بنحو (10,260) سائح، الزيادة بلغت نسبتها (18%) مقارنة بعام 2009م، يليه شهر مارس الذي سجل نسبة (5,9%) نقص عدد الوافدين خلال الشهر بنحو (16,428 -) سائح، بتراجع بلغت نسبتها (21 -) مقارنة بعام 2009م، ثم يليه شهر يناير الذي سجل نسبة (5,6%) نقص عدد الوافدين خلال الشهر بنحو (10,099 -) سائح، بتراجع بلغت نسبتها (15 -) مقارنة بعام 2009م، وأخيراً شهر فبراير الذي سجل نسبة (5,5%) نقص عدد الوافدين خلال الشهر بنحو (6,257 -) سائح، بتراجع بلغت نسبتها (10 -) مقارنة بعام 2009م، وهذا ما يشير إليه الجدول رقم (9)، والشكل رقم (15).

### عاشراً: السياحة الوافدة بحسب الجنسيات ووسيلة السفر:-

بالنسبة للسياح الوافدين إلى اليمن عبر البر خلال عام 2010، سجل السياح اليمنيين الوافدين النسبة الأعلى البالغة (49,15%)، ويليهم الوافدين من المملكة العربية السعودية الشقيقة بنسبة (36%)، ثم يليهم الوافدين من سلطنة عمان الشقيقة بنسبة (8%)، ويليهم الوافدين من دولة الإمارات العربية المتحدة الشقيقة بنسبة (1,9%)، ثم يليهم الوافدين من الجمهورية العربية السورية الشقيقة بنسبة (1,5%)، وتوزعت النسبة الباقية وهي (2,3%) على الوافدين من جنسيات الدول الأخرى المشار إليها في جدول رقم (10-1).

وبالنسبة للسياح الوافدين إلى اليمن عبر الجو خلال عام 2010، سجل السياح اليمنيين الوافدين النسبة الأعلى أيضاً البالغة (46,35%)، ويليهم الوافدين من دولة الهند بنسبة (5,8%)، ثم يليهم الوافدين من الولايات المتحدة الأمريكية بنسبة (5,3%)، ويليهم الوافدين من المملكة العربية السعودية الشقيقة بنسبة (5,1%)، ثم يليهم الوافدين من جمهورية مصر العربية الشقيقة بنسبة (3,5%)، وتوزعت النسبة الباقية وهي (31,15%) على الوافدين من جنسيات الدول الأخرى المشار إليها في جدول رقم (10-2).

# السياحة الوافدة

بحسب الاقاليم للأعوام 2007 - 2010 م

International Tourists Arrivals by Region of Origin :2007-2010

جدول مقارن رقم ( ١ )

YEARS REGION	نسبة الفرق بين 2009-2010م (%Change over previous years)	2010	2009	2008	2007	السنة الاقاليم
MIDDLE EAST	30%	376982	289943	296508	272625	الشرق الاوسط
EUROPE	-13%	37730	43493	35489	33079	اوروبا
ASIA	17%	58619	50171	38157	38946	اسيا
AMERICAS	10%	28006	25493	18118	17613	الامركيتين
AFRICA	43%	33387	23381	15078	16098	افريقيا
AUSTRALIA	-10%	1296	1440	1147	1029	استراليا
<b>TOTAL</b>	<b>24%</b>	<b>536020</b>	<b>433921</b>	<b>404497</b>	<b>379390</b>	<b>المجموع</b>
YEMENI TOURISTS ARRIVALS	-18%	488742	594206	618240	568728	الوافدون اليمنيون المقيمون في الخارج
<b>GRAND TOTAL</b>	<b>0%</b>	<b>1024762</b>	<b>1028127</b>	<b>1022737</b>	<b>948118</b>	<b>الإجمالي العام</b>

العاشرة مطار تعز بنسبة (١,٠٣٪)، ثم يليه في الحادية عشرة مطار سيئون بنسبة (٠,٨٤٪)، يليه في الثانية عشرة ميناء عدن البحري بنسبة (٠,٢٤٪)، ثم يليه في المرتبة الثالثة عشرة مطار الحديد بنسبة (٠,٢٣٪)، يليه في المرتبة الرابعة عشرة ميناء الحديد البحري بنسبة (٠,١٦٪)، ثم يليه في المرتبة الخامسة عشرة ميناء المخا البحري بنسبة (٠,١٢٪)، يليه في المرتبة السادسة عشرة والأخيرة ميناء المكلا بنسبة (٠,١٢٪)، وهذا ما يشير إليه الجدول رقم (١١) والشكل رقم (١٩).

## ثاني عشر: السيارات الزائرة بنظام الترتيك بحسب منافذ القدوم:-

بلغت عدد السيارات الزائرة بنظام الترتيك خلال عام ٢٠١٠م نحو (١٢٦,٩٩٠) سيارة، كان نصيب منفذ حرض/ الطوال نسبة (٦٠٪)، يليه منفذ الوديعة نسبة (٢٥٪)، وتوزعت النسبة الباقية وهي (٥٪) على منافذ شحن، البقع، وما وصل عبر البحر عدد (٥) سيارات توزعت على المنطقة الحرة وميناء عدن وميناء الحديد، وهذا ما يشير إليه الجدول رقم (١٢).

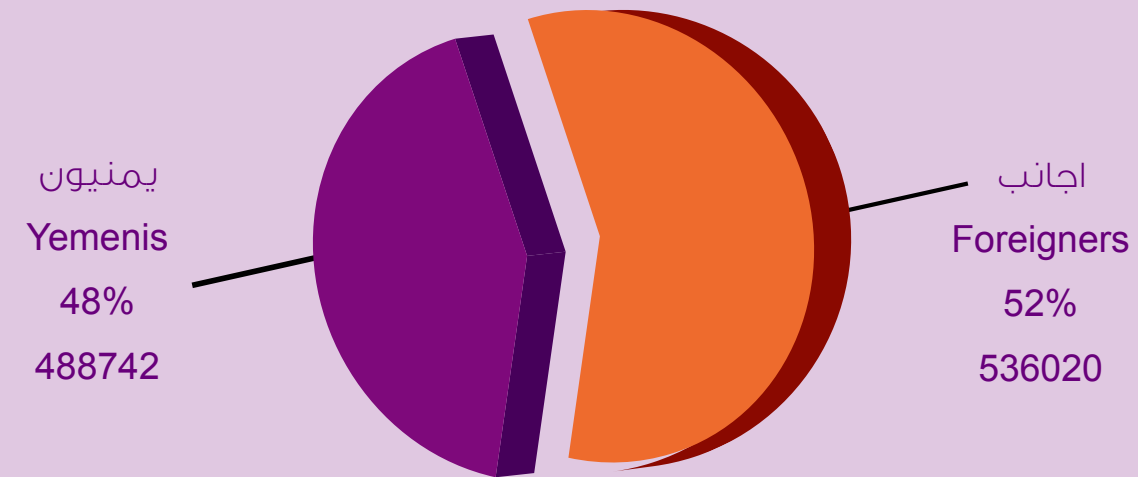
## ثالث عشر: المرشدين السياحيين:-

بلغ عدد المرشدين السياحيين (٥٩) مرشد، توزيعهم النسبي بحسب إجادتهم للغات الأجنبية على النحو التالي لغة إنجليزية نسبة (٣٦٪)، لغة إيطالية (٢٢٪)، لغة فرنسي (١٧٪)، لغة ألماني (١٤٪)، لغة أسباني (١٠٪)، وأخيراً لغة روسي (١٪)، وهذا ما يشير إليه الجدول رقم (١٣)، والشكل رقم (٢٠).

# التوزيع النسبي

للسياحة الوافدة إلى اليمن للعام 2010 م

Percentage Distribution of International Tourists Arrivals during 2010

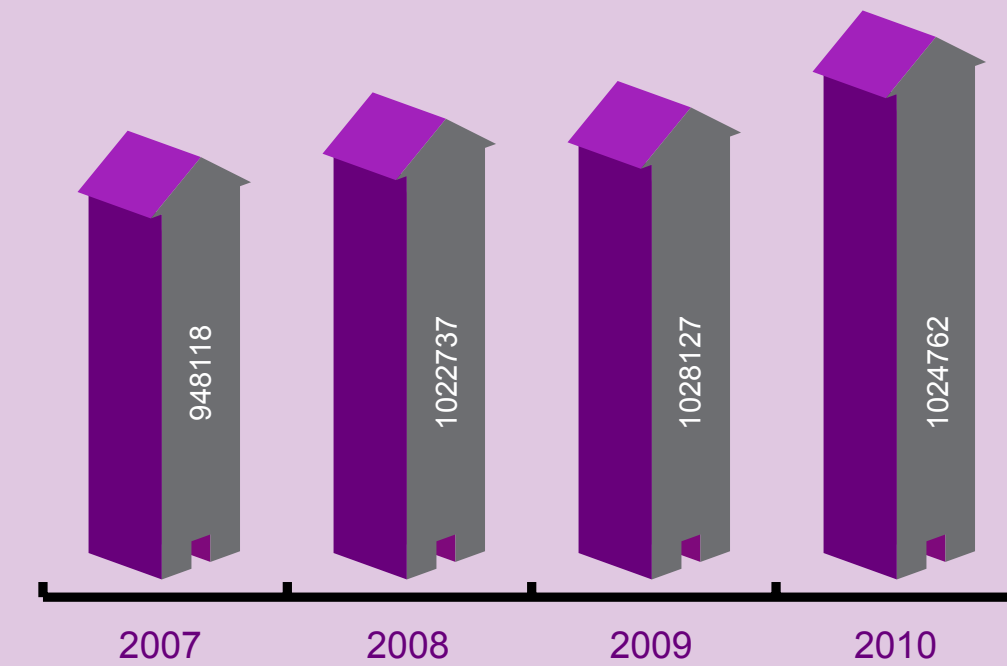


الشكل رقم (٢)

# السياحة الوافدة

خلال الأعوام 2007-2010 م

International Tourists Arrivals by Years:2007-2010

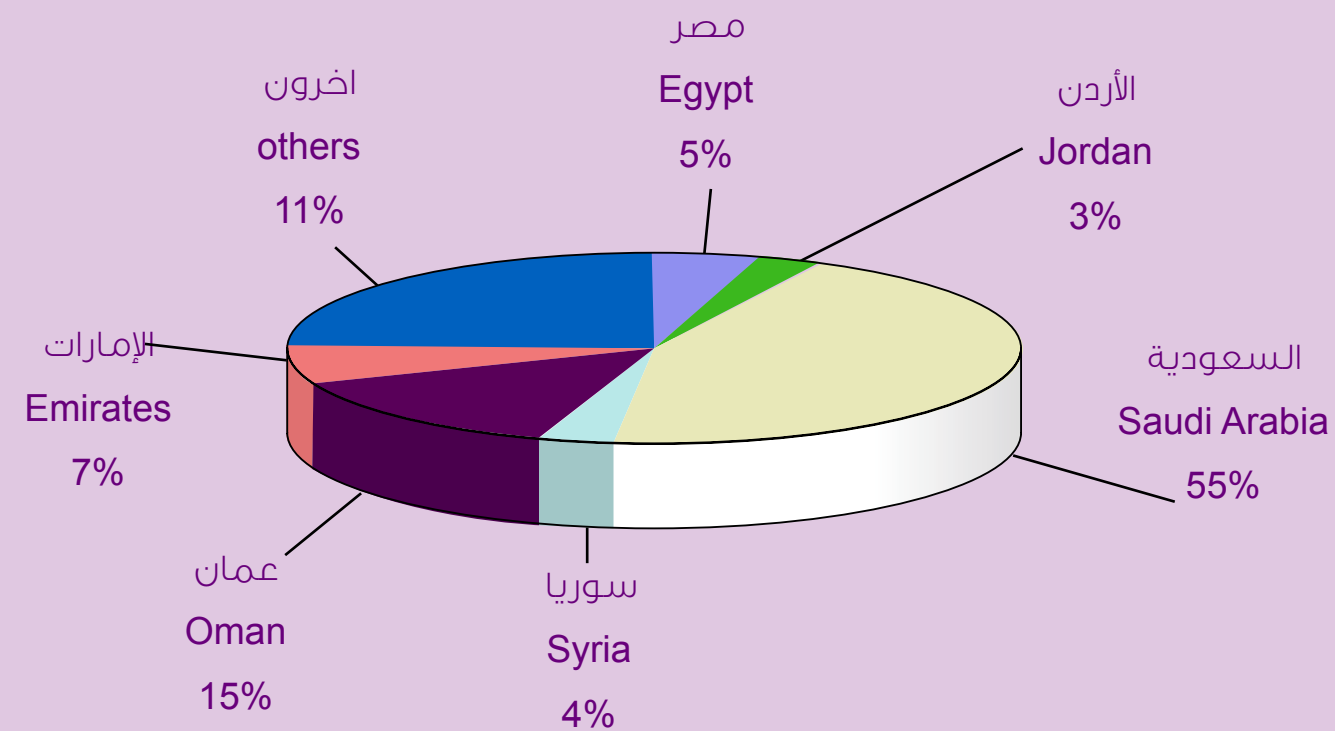


الشكل رقم (١)

# السياحة الوافدة

بحسب الاقاليم للأعوام 2006 - 2009 م

International Tourists Arrivals by Region of Origin :2007-2010



# السياحة الوافدة

بحسب الأقاليم والجنسية خلال الاعوام 2007 - 2010 م

International Tourists Arrivals by Regions and Nationalities of Destination :2007-2010

جدول مقارنة رقم ( ١ )

## MIDDLE EAST

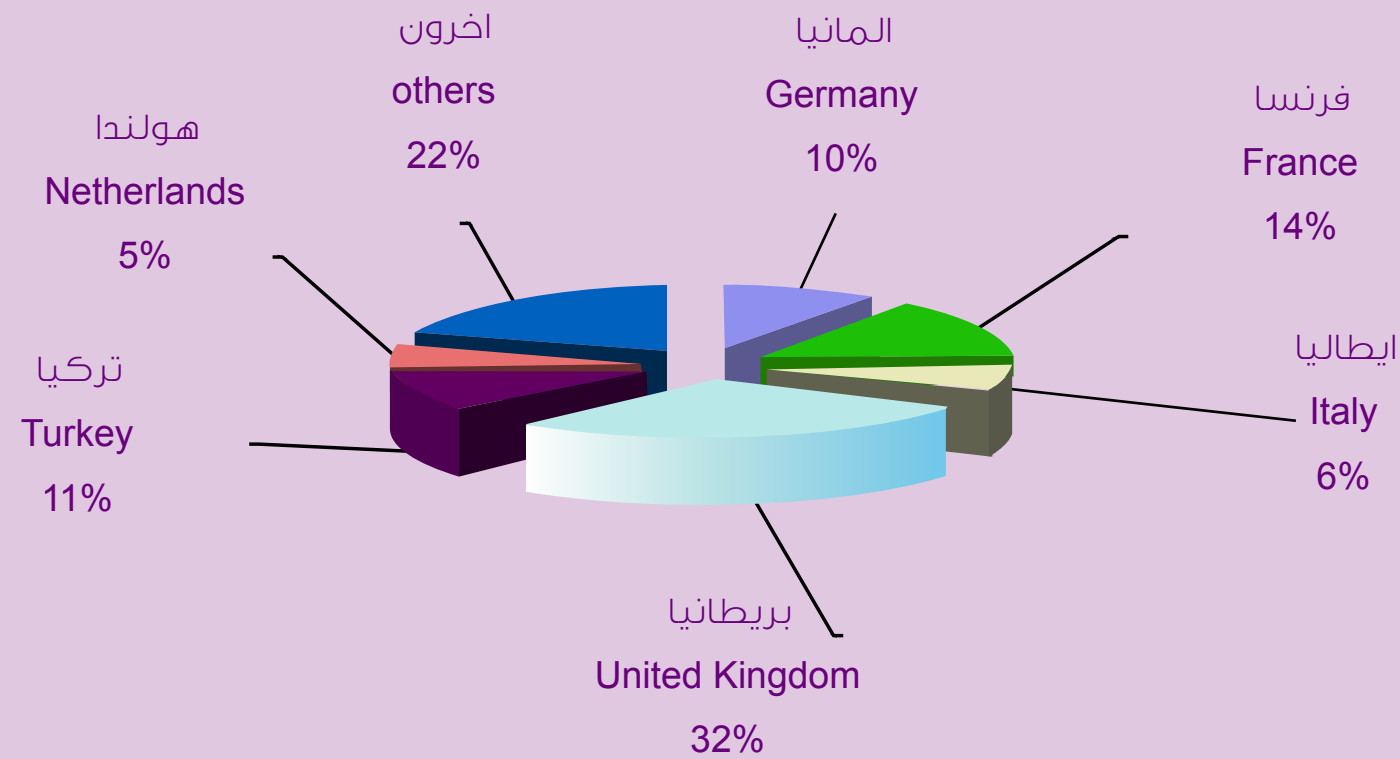
الشرق الاوسط

NATIONALITIES	نسبة الفرق بين 2009-2010 م (%Change over previous years)	2010	2009	2008	2007	الجنسية
EGYPT	27%	18204	14293	10263	11921	مصر
JORDAN	15%	9069	7880	6604	6158	الأردن
SAUDI ARABIA	44%	235412	163000	176305	162537	السعودية
SYRIA	36%	14668	10792	8436	9896	سوريا
OMAN	8%	49659	46098	50232	41855	عمان
EMIRATES	-3%	21681	22438	20942	20244	الإمارات
OTHERS	11%	28289	25442	23726	20014	اخرين
<b>TOTAL</b>	<b>30%</b>	<b>376982</b>	<b>289943</b>	<b>296508</b>	<b>272625</b>	<b>الإجمالي</b>

# التوزيع النسبي

للوافدين من دول اوروبا لعام 2010 م

International Tourists Arrivals by Region of Origin :2007-2010



الشكل رقم (٤)

# السياحة الوافدة

بحسب الأقاليم والجنسية خلال الاعوام 2007 - 2010 م

International Tourists Arrivals by Regions and Nationalities of Destination :2007-2010

Europe

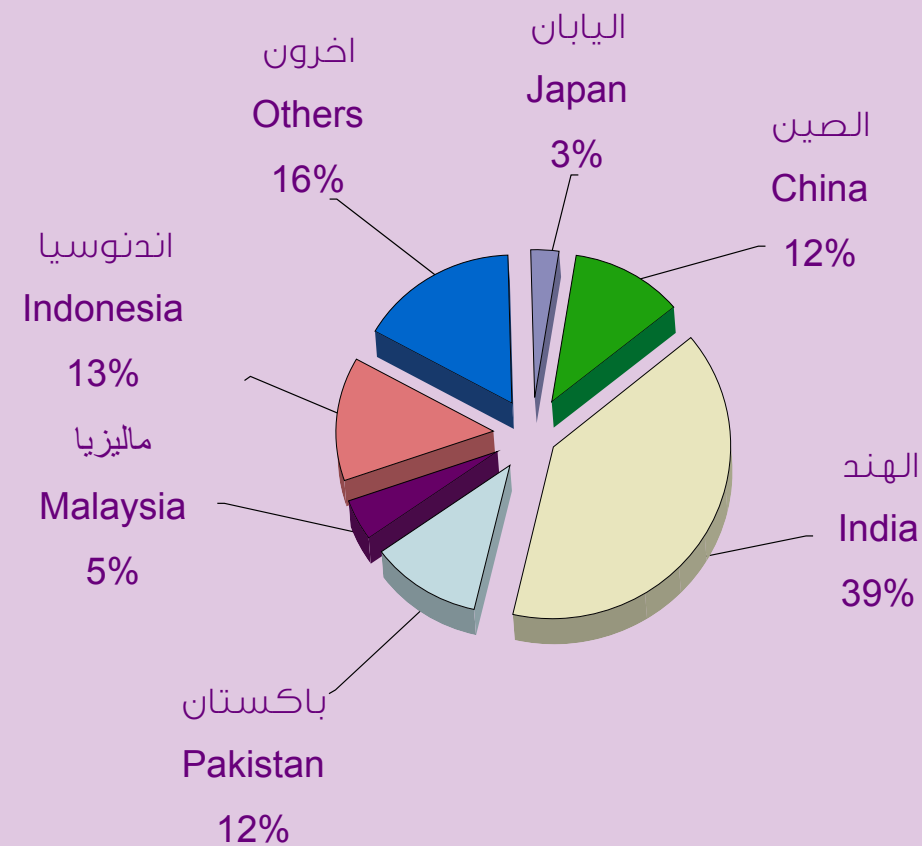
اوروپا

NATIONALITIES	نسبة الفرق بين 2009-2010 م (%Change over previous years)	2010	2009	2008	2007	الجنسية
GERMANY	7%	4559	4257	5477	2551	المانيا
FRANCE	-9%	5567	6141	5123	5388	فرنسا
ITALY	-27%	2003	2749	2937	3418	ايطاليا
UNITED KINGDOM	-21%	10949	13844	9128	8892	بريطانيا
TURKEY	23%	5673	4619	4160	3988	تركيا
NETHERLANDS	-24%	1565	2058	1591	1577	هولندا
OTHERS	-25%	7414	9825	7073	7265	اخرين
<b>TOTAL</b>	<b>-13%</b>	<b>37730</b>	<b>43493</b>	<b>35489</b>	<b>33079</b>	<b>الإجمالي</b>

# السياحة الوافدة

بحسب الاقاليم للأعوام 2006 - 2009 م

International Tourists Arrivals by Region of Origin :2007-2010



# السياحة الوافدة

بحسب الأقاليم والجنسية خلال الاعوام 2007 - 2010 م

International Tourists Arrivals by Regions and Nationalities of Destination :2007-2010

Asia

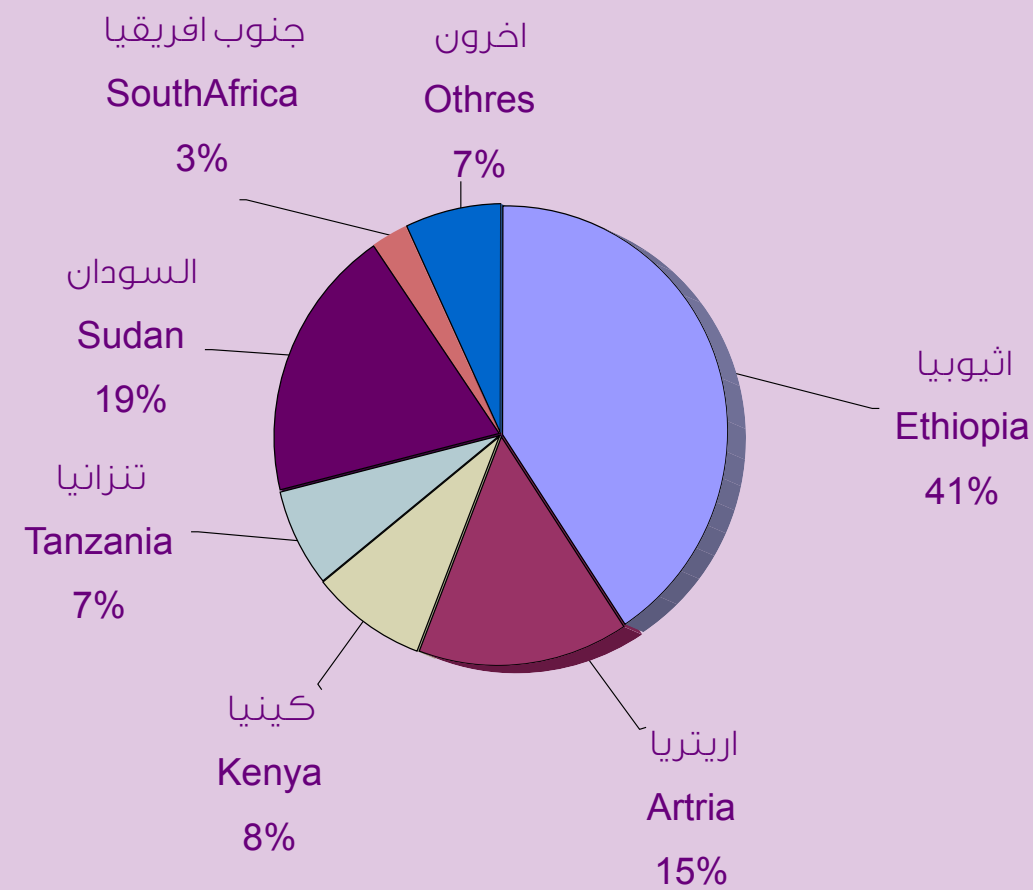
آسيا

NATIONALITIES	نسبة الفرق بين 2009-2010م (%Change over previous years)	2010	2009	2008	2007	الجنسية
JAPAN	-33%	987	1465	1874	2216	اليابان
CHINA	-9%	5331	5843	4695	4227	الصين
INDIA	33%	26112	19608	13867	12667	الهند
PAKISTAN	28%	7681	5999	4957	5640	باكستان
MALAYSIA	-5%	2427	2560	1295	1262	ماليزيا
INDONESIA	1%	6832	6799	4647	4521	اندونيسيا
OTHERS	17%	9249	7897	6822	8413	اخرين
<b>TOTAL</b>	<b>17%</b>	<b>58619</b>	<b>50171</b>	<b>38157</b>	<b>38946</b>	<b>الإجمالي</b>

# السياحة الوافدة

بحسب الاقاليم للأعوام 2006 - 2009 م

International Tourists Arrivals by Region of Origin :2007-2010



# السياحة الوافدة

بحسب الأقاليم والجنسية خلال الاعوام 2007 - 2010 م

International Tourists Arrivals by Regions and Nationalities of Destination :2007-2010

Africa

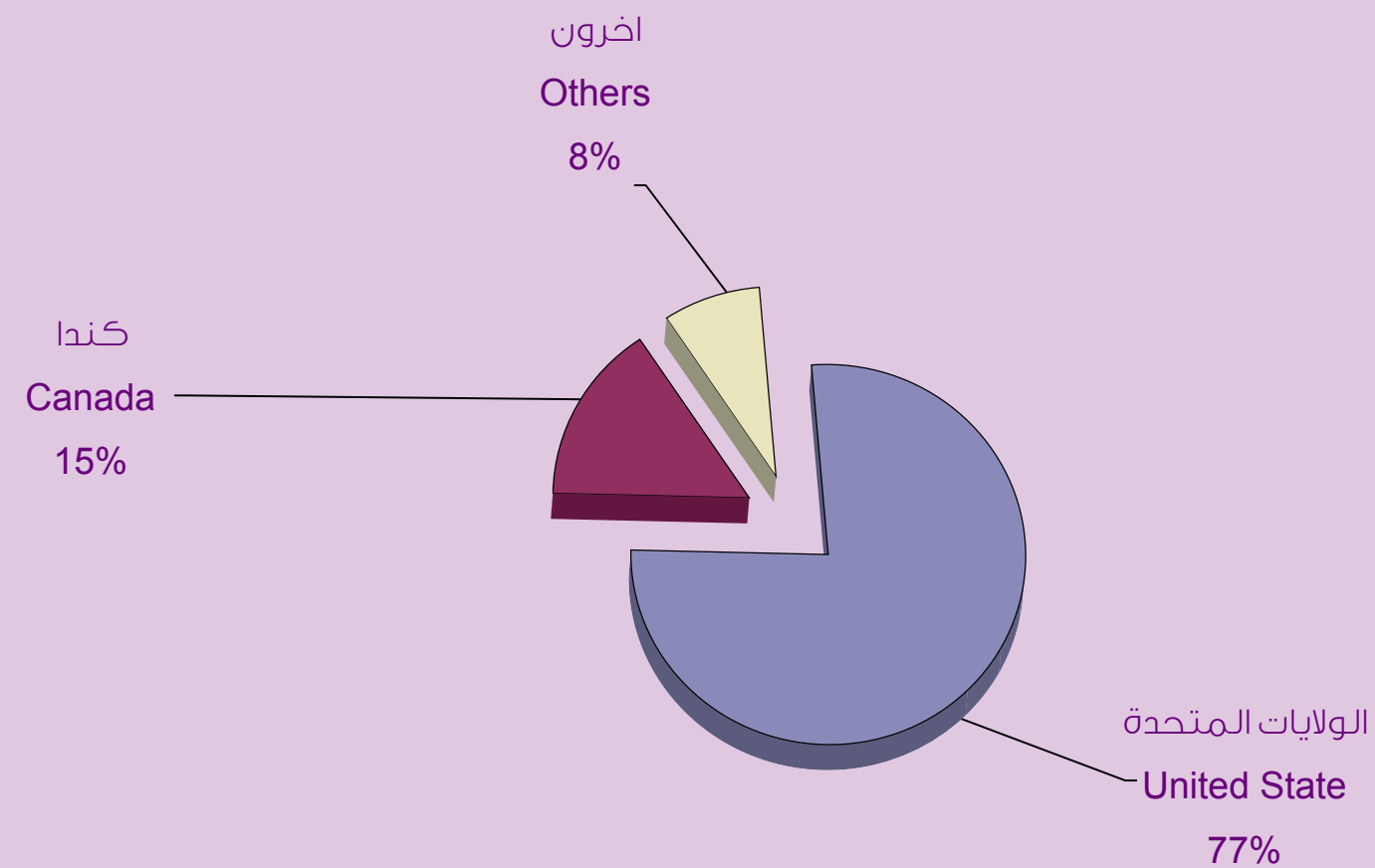
افريقيا

NATIONALITIES	نسبة الفرق بين 2009-2010 م (%Change over previous years)	2010	2009	2008	2007	الجنسية
ETHIOPIA	39%	9359	6711	4624	4115	اثيوبيا
ARTRIA	116%	5361	2487	882	538	اريتريا
KENYA	45%	1998	1382	996	1174	كينيا
TANZANIA	37%	1607	1171	843	1009	تنزانيا
SUDAN	41%	4494	3190	2275	2451	السودان
DJIBOUTI	24%	8636	6963	4242	5613	جيبوتي
OTHERS	31%	1932	1477	1216	1198	اخرين
<b>TOTAL</b>	<b>43%</b>	<b>33387</b>	<b>23381</b>	<b>15078</b>	<b>16098</b>	<b>الإجمالي</b>

# السياحة الوافدة

بحسب الاقاليم للأعوام 2006 - 2009 م

International Tourists Arrivals by Region of Origin :2007-2010



# السياحة الوافدة

بحسب الأقاليم والجنسية خلال الاعوام 2007 - 2010 م

International Tourists Arrivals by Regions and Nationalities of Destination :2007-2010

Americas & Australia

الأمريكيين وأستراليا

NATIONALITIES	نسبة الفرق بين 2009-2010م (%Change over previous years)	2010	2009	2008	2007	الجنسية
UNITED STATE	15%	22463	19527	12871	11013	الولايات المتحدة
CANADA	-15%	3321	3914	3301	3618	كندا
OTHERS	8%	2222	2052	1946	2982	اخرين
<b>TOTAL</b>	<b>10%</b>	<b>28006</b>	<b>25493</b>	<b>18118</b>	<b>17613</b>	<b>الإجمالي</b>
AUSTRALIA	-10%	1296	1440	1147	1029	أستراليا

# الوافدون اليمنيون

للسياحة بحسب وسيلة السفر والشهور لعام 2010م

Yemeni Tourists Arrivals by Mode of Travel and Months:2010

المتافذ لعام ٢٠١٠م

MONTHS	TOTAL الأجمالي	ROAD برأ	SEA برأ	AIR جوا	الشهور
January	26097	12233	44	13820	يناير
February	24339	11948	55	12336	فبراير
March	26165	12286	53	13826	مارس
April	28258	15016	54	13188	أبريل
May	30002	16457	51	13494	مايو
June	56007	28947	53	27007	يونيو
July	71848	51064	62	20722	يوليو
August	44504	26649	60	17795	أغسطس
September	50566	33737	70	16759	سبتمبر
October	33004	17730	42	15232	أكتوبر
November	56137	37526	87	18524	نوفمبر
December	41815	27773	51	13991	ديسمبر
<b>TOTAL</b>	<b>488742</b>	<b>291366</b>	<b>682</b>	<b>196694</b>	<b>الأجمالي</b>

# السياحة الوافدة

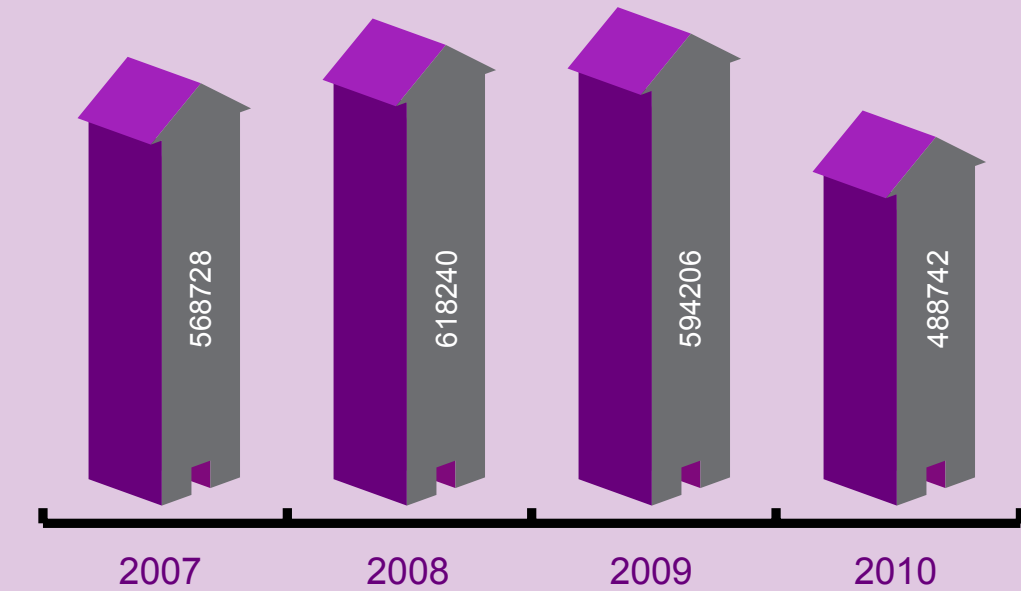
بحسب الأقاليم والجنسية خلال الاعوام 2007 - 2010 م

International Tourists Arrivals by Regions and Nationalities of Destination :2007-2010

NATIONALITIES	نسبة الفرق بين 2009-2010م (%Change over previous years)	2010	2009	2008	2007	الجنسية
YEMENI VISITORS	-18%	488742	594206	618240	568728	الوافدون اليمنيون

Yemen

اليمن



# السياحة الوافدة (أجانب)

بحسب وسيلة السفر والشهور لعام 2010م

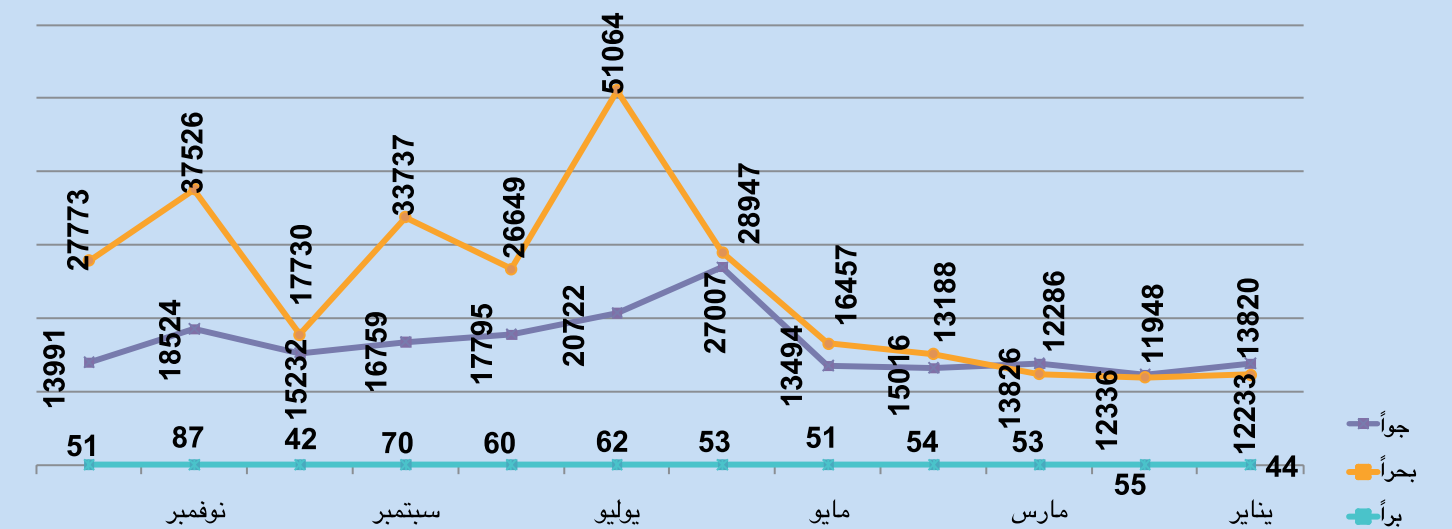
International Tourists Arrivals (Foreigners) by Mode of Travel and Months:2010

MONTHS PORTS	الأجمالي TOTAL	براً ROAD	بحراً SEA	جواً AIR	الشهور المنافذ
January	31588	13217	821	17550	يناير
February	31586	16021	1802	13763	فبراير
March	34638	17183	361	17094	مارس
April	38346	20233	1872	16241	أبريل
May	41155	22896	501	17758	مايو
June	46665	25726	181	20758	يونيو
July	67244	39478	383	27383	يوليو
August	37487	18832	397	18258	أغسطس
September	47510	23568	341	23601	سبتمبر
October	38095	18543	153	19399	أكتوبر
November	57003	39875	56	17072	نوفمبر
December	64703	45826	90	18787	ديسمبر
<b>TOTAL</b>	<b>536020</b>	<b>301398</b>	<b>6958</b>	<b>227664</b>	<b>الأجمالي</b>

# الوافدون اليمنيون

للسياحة بحسب وسيلة السفر والشهور لعام 2010م

Yemeni Tourists Arrivals by Mode of Travel and Months:2010



# السياحة الوافدة

بحسب وسيلة السفر والشهور لعام 2010م

International Visitors Arrival by Mode of Travel and Months:2010

MONTHS PORTS	الأجمالي TOTAL	براً ROAD	بحراً SEA	جواً AIR	الشهور المنافذ
January	57685	25450	865	31370	يناير
February	55925	27969	1857	26099	فبراير
March	60803	29469	414	30920	مارس
April	66604	35249	1926	29429	أبريل
May	71157	39353	552	31252	مايو
June	102672	54673	234	47765	يونيو
July	139092	90542	445	48105	يوليو
August	81991	45481	457	36053	أغسطس
September	98076	57305	411	40360	سبتمبر
October	71099	36273	195	34631	أكتوبر
November	113140	77401	143	35596	نوفمبر
December	106518	73599	141	32778	ديسمبر
<b>TOTAL</b>	<b>1024762</b>	<b>592764</b>	<b>7640</b>	<b>424358</b>	<b>الأجمالي</b>

# الوافدون اليمنيون

للسياحة بحسب وسيلة السفر والشهور لعام 2010م

Yemeni Tourists Arrivals by Mode of Travel and Months:2010



# احصائية زوار اليوم الواحد

بحسب المنافذ والشهور لعام 2010م

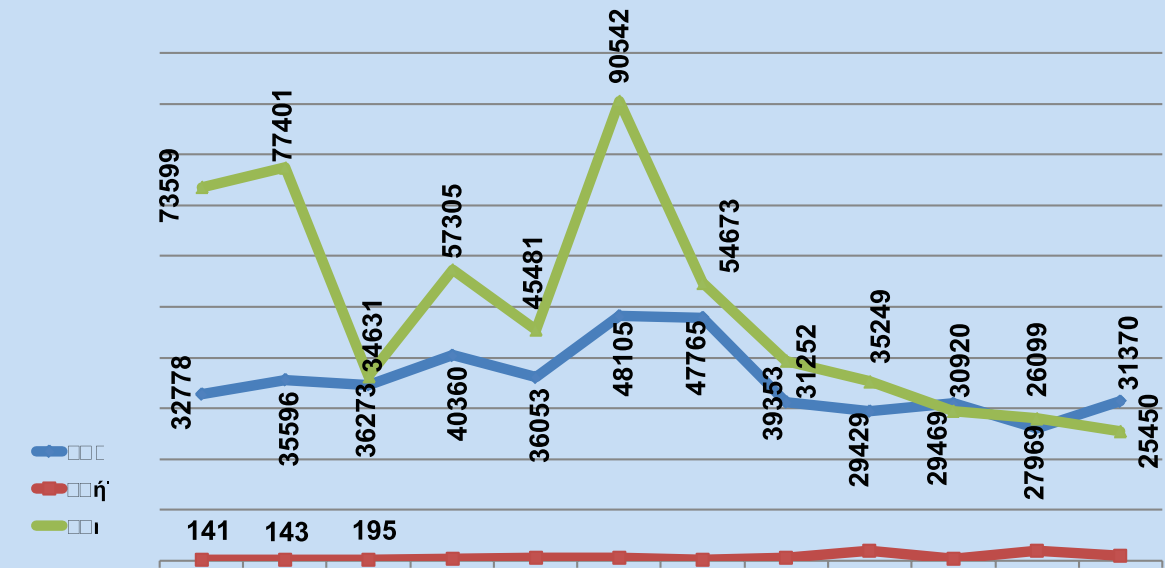
Statistics of Same- Day Visitors by Mode of Travel:2010

الشهور	يناير	فبراير	مارس	ابريل	مايو	يونيو	يوليو	اغسطس	سبتمبر	اكتوبر	نوفمبر	ديسمبر	الاجمالي
المنفذ	Jan	Feb	Mar	Apr	May	Jun	Jul	Aug	Sep	Oct	Nov	Dec	Total
ميناء عدن	1232	2676	510	2330	752	271	574	595	511	230	84	136	9901
ميناء الحديده				477									477
ميناء المكلا		27	33										60
<b>الإجمالي</b>	<b>1232</b>	<b>2703</b>	<b>543</b>	<b>2807</b>	<b>752</b>	<b>271</b>	<b>574</b>	<b>595</b>	<b>511</b>	<b>230</b>	<b>84</b>	<b>136</b>	<b>10438</b>

# الوافدون اليمنيون

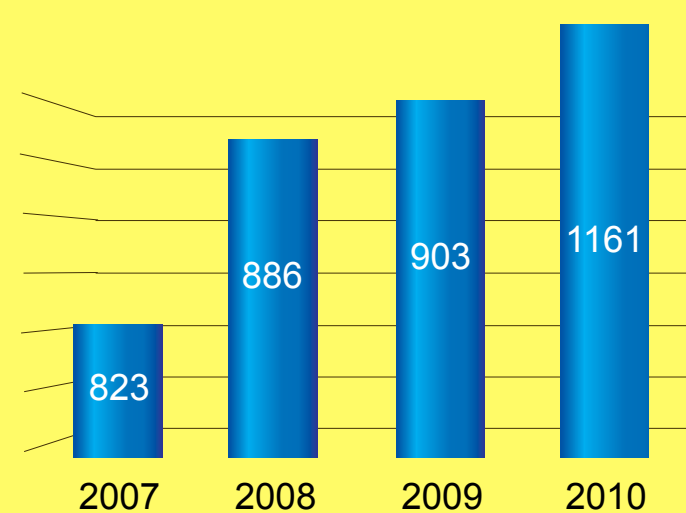
للسياحة بحسب وسيلة السفر والشهور لعام 2010م

Yemeni Tourists Arrivals by Mode of Travel and Months:2010



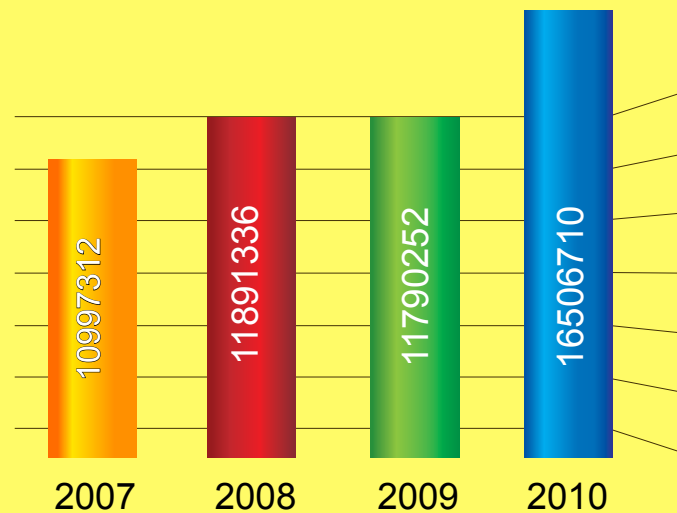
إجمالي العائدات السياحية خلال  
الاعوام 2007-2010 م (مليون دولار)

Tourism Receipts During 2007-2010 (million\$)



إجمالي الليالي السياحية خلال  
الاعوام 2007-2010 م

Tourist Nights During 2007-2010



# العائدات السياحية

## للسياحة الوافدة خلال السنوات 2007-2010 م

Tourism Receipts 2007-2010

عائدات السياحة الوافدة / يمنيون						عائدات زوار اليوم الواحد				عائدات السياحة الوافدة من مختلف أقاليم العالم								
Tourism Receipts from Yemeni Visitors						Receipts of Same- Day Visitor				Tourism Receipts from International Tourists Arrivals								
المجموع العام (2010)		مجموع العائدات السياحية (2)		متوسط الانفاق (دولار) (Average expenditure (US\$))	اجمالي الليالي السياحية Total of Tourists nights	متوسط الليالي السياحية Average Length of stay	اجمالي الوافدة Total of Inbound Tourism	مجموع العائدات السياحية (2)		متوسط الانفاق (دولار) (Average of expenditure (US\$) per-day)	اجمالي زوار اليوم الواحد Total of Same-Day Visitors	مجموع العائدات السياحية (1)		متوسط الانفاق (دولار) (Average of expenditure (US\$) per-day)	اجمالي الليالي السياحية Total of Tourist nights	متوسط الليالي السياحية Average Length of stay	اجمالي الوافدة Total of Inbound Tourists	البيان Item Year
مليار ريال	مليون دولار	مليار ريال	مليون دولار					مليار ريال	مليون دولار			مليار ريال	مليون دولار					
Billion-Y.R	mil-US\$	Billion-Y.R	mil-US\$	Billion-Y.R	mil-US\$	Billion-Y.R	mil-US\$	Billion-Y.R	mil-US\$	Billion-Y.R	mil-US\$	Billion-Y.R	mil-US\$	Billion-Y.R	mil-US\$	Billion-Y.R	mil-US\$	
165	823	80	398	50	7962192	14	568728	0	0	0	0	85	425	140	3035120	8	379390	2007
178	886	87	433	50	8655360	14	618240	0	0	0	0	91	453	140	3235976	8	404497	2008
190	903	87	416	50	8318884	14	594206	0.189	0.9	100	9000	102	486	140	3471368	8	433921	2009
248	1161	115	538	44	12218550	25	488742	0.224	1	100	10438	133	622	145	4288160	8	536020	2010



# السياحة الوافده

إلى اليمن بحسب الجنسية والشهور لعام 2010م

International Tourists Arrivals by Nationality and Months:2010

NATIONALITY	الأجمالي	ديسمبر	نوفمبر	اكتوبر	سبتمبر	اغسطس	يوليو	يونيو	مايو	ابريل	مارس	فبراير	يناير	الجنسية
	Total	Dec	Nov	Oct	Sep	Aug	Jul	Jun	May	Apr	Mar	Feb	Jan	
France	5567	483	381	380	470	341	613	460	459	435	503	449	593	فرنسا
Germany	4559	254	254	261	325	256	330	229	259	1424	316	230	421	المانيا
Italy	2003	345	192	195	141	102	95	115	133	180	162	137	206	ايطاليا
United Kingdom	10949	779	729	701	831	1098	2154	1129	643	570	735	623	957	بريطانيا
Switzerland	390	50	27	44	20	25	42	23	33	28	34	27	37	سويسرا
Austria	331	42	39	32	32	25	20	19	25	17	26	30	24	النمسا
Netherlands	1565	120	110	116	130	173	193	128	102	89	107	144	153	هولند
TurkY	5673	554	573	576	255	531	469	449	651	510	403	381	321	تركيا
Russia	1501	174	111	103	181	163	140	69	112	96	124	89	139	روسيا
Other Europeans	5192	500	402	437	382	453	414	378	353	616	348	345	564	أوروبيون آخرون
<b>TOTAL</b>	<b>37730</b>	<b>3301</b>	<b>2818</b>	<b>2845</b>	<b>2767</b>	<b>3167</b>	<b>4470</b>	<b>2999</b>	<b>2770</b>	<b>3965</b>	<b>2758</b>	<b>2455</b>	<b>3415</b>	<b>المجموع</b>

# السياحة الوافده

إلى اليمن بحسب الجنسية والشهور لعام 2010م

International Tourists Arrivals by Nationality and Months:2010

NATIONALITY	الأجمالي	ديسمبر	نوفمبر	اكتوبر	سبتمبر	اغسطس	يوليو	يونيو	مايو	ابريل	مارس	فبراير	يناير	الجنسية
	Total	Dec	Nov	Oct	Sep	Aug	Jul	Jun	May	Apr	Mar	Feb	Jan	
SAUDI ARABIA	235412	39160	34001	14527	19583	15296	28750	20145	17659	14963	11346	10861	9121	السعودية
EGYPT	18204	1424	1459	1874	2145	1378	1677	1529	1426	1313	1407	1266	1306	مصر
JORDAN	9069	690	669	1148	1451	614	706	581	563	523	1007	523	594	الأردن
IRAQ	3271	226	324	324	720	425	245	157	152	157	251	180	110	العراق
SYRIA	14668	1369	1029	1162	1338	1307	1255	1251	1261	1081	1445	1012	1158	سوريا
QATAR	3643	143	339	187	394	369	1224	201	171	126	126	231	132	قطر
LEBANON	2795	197	192	276	284	201	246	271	239	254	207	177	251	لبنان
OMAN	49659	5645	4622	3550	3527	1848	5040	3865	4284	4656	4783	4672	3167	عمان
EMIRATES	21681	1676	1678	856	1492	1760	6931	2275	1148	1069	1094	1040	662	الإمارات
ALBAHRAIN	4568	221	322	229	316	282	1208	836	209	235	220	261	229	البحرين
OTHER ARABS	14012	1135	1017	1540	1725	1053	1384	871	940	831	1110	914	1492	عرب آخرون
<b>TOTAL</b>	<b>376982</b>	<b>51886</b>	<b>45652</b>	<b>25673</b>	<b>32975</b>	<b>24533</b>	<b>48666</b>	<b>31982</b>	<b>28052</b>	<b>25208</b>	<b>22996</b>	<b>21137</b>	<b>18222</b>	<b>المجموع</b>

# السياحة الوافده

إلى اليمن بحسب الجنسية والشهور لعام 2010م

International Tourists Arrivals by Nationality and Months:2010

NATIONALITY	الأجمالي	ديسمبر	نوفمبر	اكتوبر	سبتمبر	اغسطس	يوليو	يونيو	مايو	ابريل	مارس	فبراير	يناير	الجنسية
	Total	Dec	Nov	Oct	Sep	Aug	Jul	Jun	May	Apr	Mar	Feb	Jan	
Ethiopia	9359	1051	796	946	609	834	1029	688	718	590	553	693	852	اثيوبيا
Aritrea	5361	553	479	682	326	339	401	408	348	372	416	505	532	اريتريا
Tanzania	1607	490	83	73	250	62	159	81	52	130	55	60	112	تنزانيا
Kenya	1998	318	160	120	301	90	273	103	102	192	99	96	144	كينيا
Sudan	4494	368	405	441	350	474	516	334	345	364	323	214	360	السودان
SouthAfrica	8636	537	422	687	524	1148	1456	1011	537	548	526	593	647	جنوب أفريقيا
Other Africans	391	56	28	49	29	34	32	23	25	34	28	24	29	افريقيون آخرون
<b>TOTAL</b>	<b>1541</b>	<b>92</b>	<b>148</b>	<b>113</b>	<b>117</b>	<b>86</b>	<b>134</b>	<b>92</b>	<b>130</b>	<b>177</b>	<b>138</b>	<b>227</b>	<b>87</b>	المجموع

# السياحة الوافده

إلى اليمن بحسب الجنسية والشهور لعام 2010م

International Tourists Arrivals by Nationality and Months:2010

NATIONALITY	الأجمالي	ديسمبر	نوفمبر	اكتوبر	سبتمبر	اغسطس	يوليو	يونيو	مايو	ابريل	مارس	فبراير	يناير	الجنسية
	Total	Dec	Nov	Oct	Sep	Aug	Jul	Jun	May	Apr	Mar	Feb	Jan	
Japan	987	88	69	84	111	82	80	52	65	68	66	56	166	اليابان
Philippines	3294	179	216	246	267	241	260	290	280	298	289	306	422	فلبين
Korea	843	72	79	44	112	46	94	66	58	52	46	63	111	كوريا
China	5331	450	293	508	380	514	637	342	396	366	587	425	433	الصين
Indonesia	6832	551	368	472	510	489	847	558	588	673	731	469	576	اندونيسيا
India	26112	1554	1863	1918	3701	1361	2239	2383	3065	2439	1976	1555	2058	الهند
Malaysia	2427	280	188	236	274	104	216	369	91	156	226	91	196	ماليزيا
Pakistan	7681	661	524	355	1172	609	751	765	710	587	558	436	553	باكستان
Other Asian	5112	449	437	371	476	377	526	405	401	369	342	445	514	آسيويون آخرون
<b>TOTAL</b>	<b>58619</b>	<b>4284</b>	<b>4037</b>	<b>4234</b>	<b>7003</b>	<b>3823</b>	<b>5650</b>	<b>5230</b>	<b>5654</b>	<b>5008</b>	<b>4821</b>	<b>3846</b>	<b>5029</b>	المجموع

# عدد الليالي السياحية

للسياحة الوافدة إلى اليمن بحسب الجنسيات والشهور لعام 2010م

Nights of International Tourists in Hotels and Similar Establishments by Nationality and Months:2010

NATIONALITY	الإجمالي	ديسمبر	نوفمبر	اكتوبر	سبتمبر	اغسطس	يوليو	يونيو	مايو	ابريل	مارس	فبراير	يناير	الجنسية
	Total	Dec	Nov	Oct	Sep	Aug	Jul	Jun	May	Apr	Mar	Feb	Jan	
SAUDI ARABIA	1883296	313280	272008	116216	156664	122368	230000	161160	141272	119704	90768	86888	72968	السعودية
EGYPT	145632	11392	11672	14992	17160	11024	13416	12232	11408	10504	11256	10128	10448	مصر
JORDAN	72552	5520	5352	9184	11608	4912	5648	4648	4504	4184	8056	4184	4752	الأردن
IRAQ	26168	1808	2592	2592	5760	3400	1960	1256	1216	1256	2008	1440	880	العراق
SYRIA	117344	10952	8232	9296	10704	10456	10040	10008	10088	8648	11560	8096	9264	سوريا
QATAR	29144	1144	2712	1496	3152	2952	9792	1608	1368	1008	1008	1848	1056	قطر
LEBANON	22360	1576	1536	2208	2272	1608	1968	2168	1912	2032	1656	1416	2008	لبنان
OMAN	397272	45160	36976	28400	28216	14784	40320	30920	34272	37248	38264	37376	25336	عمان
EMIRATES	173448	13408	13424	6848	11936	14080	55448	18200	9184	8552	8752	8320	5296	الإمارات
ALBAHRAIN	36544	1768	2576	1832	2528	2256	9664	6688	1672	1880	1760	2088	1832	البحرين
OTHER ARABS	112096	9080	8136	12320	13800	8424	11072	6968	7520	6648	8880	7312	11936	عرب آخرون
<b>TOTAL</b>	<b>3015856</b>	<b>415088</b>	<b>365216</b>	<b>205384</b>	<b>263800</b>	<b>196264</b>	<b>389328</b>	<b>255856</b>	<b>224416</b>	<b>201664</b>	<b>183968</b>	<b>169096</b>	<b>145776</b>	<b>المجموع</b>

# السياحة الوافده

إلى اليمن بحسب الجنسية والشهور لعام 2010م

International Tourists Arrivals by Nationality and Months:2010

NATIONALITY	الإجمالي	ديسمبر	نوفمبر	اكتوبر	سبتمبر	اغسطس	يوليو	يونيو	مايو	ابريل	مارس	فبراير	يناير	الجنسية
	Total	Dec	Nov	Oct	Sep	Aug	Jul	Jun	May	Apr	Mar	Feb	Jan	
United State	19527	1164	1516	1488	1239	3113	2696	2729	1729	492	1362	819	1180	الولايات المتحدة
Canada	3914	327	289	275	287	352	473	414	327	145	358	268	399	كندا
Other Americans	2052	213	184	210	162	219	228	188	150	23	183	110	182	امريكيون آخرون
<b>TOTAL</b>	<b>25493</b>	<b>1704</b>	<b>1989</b>	<b>1973</b>	<b>1688</b>	<b>3684</b>	<b>3397</b>	<b>3331</b>	<b>2206</b>	<b>660</b>	<b>1903</b>	<b>1197</b>	<b>1761</b>	<b>المجموع</b>
Australia	1440	123	150	131	119	100	147	131	101	36	150	87	165	استراليا
Yemeni tourists arrivals	594206	57427	58374	40514	68618	67081	78774	49191	42080	28569	39736	30097	33745	الوافدون اليمنيون المقيمون في الخارج
<b>GRAND TOTAL</b>	<b>1028127</b>	<b>86407</b>	<b>90613</b>	<b>73840</b>	<b>99071</b>	<b>108190</b>	<b>138786</b>	<b>92158</b>	<b>75511</b>	<b>56344</b>	<b>76973</b>	<b>62450</b>	<b>67784</b>	<b>الإجمالي العام</b>

## عدد الليالي السياحية

للسياحة الوافدة إلى اليمن بحسب الجنسيات والشهور لعام 2010م

Nights of International Tourists in Hotels and Similar Establishments by Nationality and Months:2010

NATIONALITY	الإجمالي	ديسمبر	نوفمبر	اكتوبر	سبتمبر	اغسطس	يوليو	يونيو	مايو	ابريل	مارس	فبراير	يناير	الجنسية
	Total	Dec	Nov	Oct	Sep	Aug	Jul	Jun	May	Apr	Mar	Feb	Jan	
JAPAN	7896	704	552	672	888	656	640	416	520	544	528	448	1328	اليابان
PHILIPINES	26352	1432	1728	1968	2136	1928	2080	2320	2240	2384	2312	2448	3376	فلبين
KOREA	6744	576	632	352	896	368	752	528	464	416	368	504	888	كوريا
CHINA	42648	3600	2344	4064	3040	4112	5096	2736	3168	2928	4696	3400	3464	الصين
INDONESIA	54656	4408	2944	3776	4080	3912	6776	4464	4704	5384	5848	3752	4608	اندونيسيا
INDIA	208896	12432	14904	15344	29608	10888	17912	19064	24520	19512	15808	12440	16464	الهند
MALAYSIA	19416	2240	1504	1888	2192	832	1728	2952	728	1248	1808	728	1568	ماليزيا
PAKISTAN	61448	5288	4192	2840	9376	4872	6008	6120	5680	4696	4464	3488	4424	باكستان
OTHER ASIAN	40896	3592	3496	2968	3808	3016	4208	3240	3208	2952	2736	3560	4112	آسيويون آخرون
<b>TOTAL</b>	<b>468952</b>	<b>34272</b>	<b>32296</b>	<b>33872</b>	<b>56024</b>	<b>30584</b>	<b>45200</b>	<b>41840</b>	<b>45232</b>	<b>40064</b>	<b>38568</b>	<b>30768</b>	<b>40232</b>	<b>المجموع</b>

## عدد الليالي السياحية

للسياحة الوافدة إلى اليمن بحسب الجنسيات والشهور لعام 2010م

Nights of International Tourists in Hotels and Similar Establishments by Nationality and Months:2010

NATIONALITY	الإجمالي	ديسمبر	نوفمبر	اكتوبر	سبتمبر	اغسطس	يوليو	يونيو	مايو	ابريل	مارس	فبراير	يناير	الجنسية
	Total	Dec	Nov	Oct	Sep	Aug	Jul	Jun	May	Apr	Mar	Feb	Jan	
France	44536	3864	3048	3040	3760	2728	4904	3680	3672	3480	4024	3592	4744	فرنسا
Germany	36472	2032	2032	2088	2600	2048	2640	1832	2072	11392	2528	1840	3368	المانيا
Italy	16024	2760	1536	1560	1128	816	760	920	1064	1440	1296	1096	1648	ايطاليا
United Kingdom	87592	6232	5832	5608	6648	8784	17232	9032	5144	4560	5880	4984	7656	بريطانيا
Switzerland	3120	400	216	352	160	200	336	184	264	224	272	216	296	سويسرا
Austria	2648	336	312	256	256	200	160	152	200	136	208	240	192	النمسا
Netherlands	12520	960	880	928	1040	1384	1544	1024	816	712	856	1152	1224	هولندا
TurkY	45384	4432	4584	4608	2040	4248	3752	3592	5208	4080	3224	3048	2568	تركيا
Russia	12008	1392	888	824	1448	1304	1120	552	896	768	992	712	1112	روسيا
Other Europeans	41536	4000	3216	3496	3056	3624	3312	3024	2824	4928	2784	2760	4512	اروبيون آخرون
<b>TOTAL</b>	<b>301840</b>	<b>26408</b>	<b>22544</b>	<b>22760</b>	<b>22136</b>	<b>25336</b>	<b>35760</b>	<b>23992</b>	<b>22160</b>	<b>31720</b>	<b>22064</b>	<b>19640</b>	<b>27320</b>	<b>المجموع</b>

## عدد الليالي السياحية

للسياحة الوافدة إلى اليمن بحسب الجنسيات والشهور لعام 2010م

Nights of International Tourists in Hotels and Similar Establishments by Nationality and Months:2010

NATIONALITY	الأجمالي	ديسمبر	نوفمبر	اكتوبر	سبتمبر	اغسطس	يوليو	يونيو	مايو	ابريل	مارس	فبراير	يناير	الجنسية
	Total	Dec	Nov	Oct	Sep	Aug	Jul	Jun	May	Apr	Mar	Feb	Jan	
United State	179704	10176	11576	12968	13168	19184	30272	24800	15184	10080	11208	9216	11872	الولايات المتحدة
Canada	26568	1888	1968	2208	2272	2264	2728	2768	1896	1904	1856	2128	2688	كندا
Other Americans	17776	1352	1384	1840	1800	1152	1880	1424	1608	1384	1544	1056	1352	أمريكيون آخرون
<b>TOTAL</b>	<b>224048</b>	<b>13416</b>	<b>14928</b>	<b>17016</b>	<b>17240</b>	<b>22600</b>	<b>34880</b>	<b>28992</b>	<b>18688</b>	<b>13368</b>	<b>14608</b>	<b>12400</b>	<b>15912</b>	<b>المجموع</b>
Australia	10368	720	872	840	832	576	784	720	688	696	792	1488	1360	أستراليا
"Yemeni Tourists Arrivals"	1221850	1045375	1403425	825100	1264150	1112600	1796200	1400175	750050	706450	654125	608475	652425	الوفدون اليمنيون المقيمون في الخارج
<b>Grand Total</b>	<b>16506710</b>	<b>1562999</b>	<b>1859449</b>	<b>1129860</b>	<b>1644230</b>	<b>1412496</b>	<b>2334152</b>	<b>1773495</b>	<b>1079290</b>	<b>1013218</b>	<b>931229</b>	<b>861163</b>	<b>905129</b>	<b>المجموع</b>

## عدد الليالي السياحية

للسياحة الوافدة إلى اليمن بحسب الجنسيات والشهور لعام 2010م

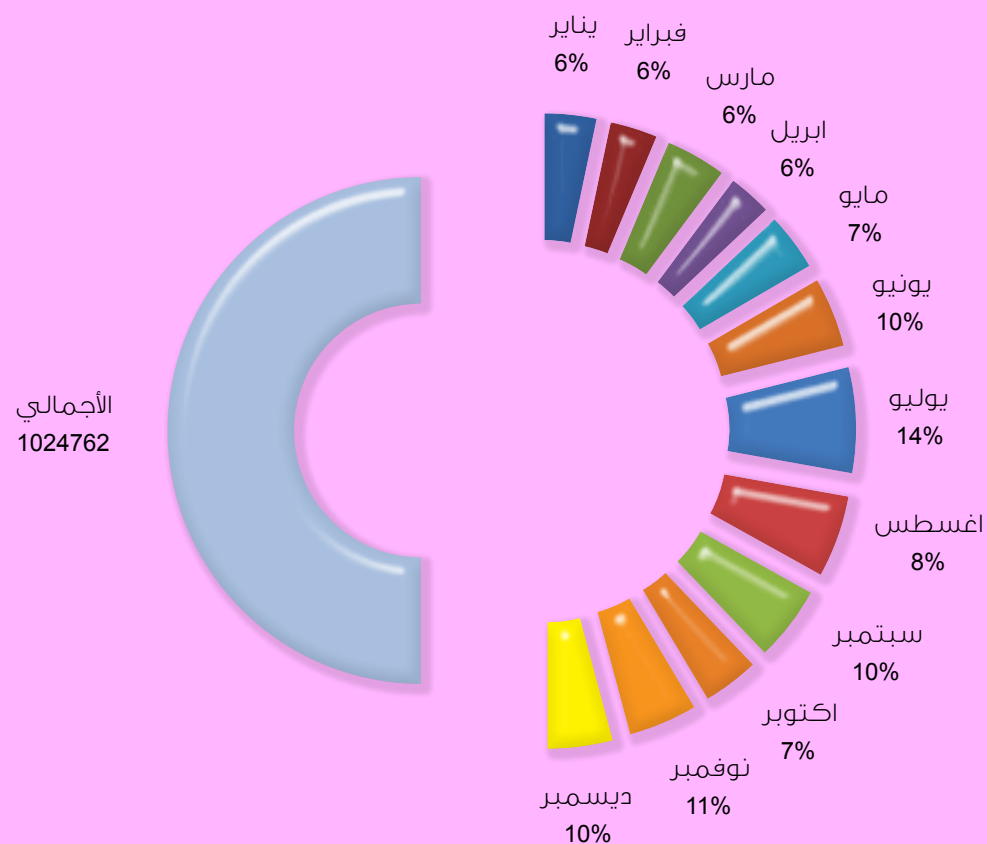
Nights of International Tourists in Hotels and Similar Establishments by Nationality and Months:2010

NATIONALITY	الأجمالي	ديسمبر	نوفمبر	اكتوبر	سبتمبر	اغسطس	يوليو	يونيو	مايو	ابريل	مارس	فبراير	يناير	الجنسية
	Total	Dec	Nov	Oct	Sep	Aug	Jul	Jun	May	Apr	Mar	Feb	Jan	
ETHIOPIA	74872	8408	6368	7568	4872	6672	8232	5504	5744	4720	4424	5544	6816	إثيوبيا
ARITREA	42888	4424	3832	5456	2608	2712	3208	3264	2784	2976	3328	4040	4256	إريتريا
TANZANIA	12856	3920	664	584	2000	496	1272	648	416	1040	440	480	896	تنزانيا
KENYA	15984	2544	1280	960	2408	720	2184	824	816	1536	792	768	1152	كينيا
SUDAN	35952	2944	3240	3528	2800	3792	4128	2672	2760	2912	2584	1712	2880	السودان
DJIBOUTI	69088	4296	3376	5496	4192	9184	11648	8088	4296	4384	4208	4744	5176	جيبوتي
SOUTH AFRICA	3128	448	224	392	232	272	256	184	200	272	224	192	232	جنوب أفريقيا
Other Africans	12328	736	1184	904	936	688	1072	736	1040	1416	1104	1816	696	أفريقيون آخرون
<b>TOTAL</b>	<b>267096</b>	<b>27720</b>	<b>20168</b>	<b>24888</b>	<b>20048</b>	<b>24536</b>	<b>32000</b>	<b>21920</b>	<b>18056</b>	<b>19256</b>	<b>17104</b>	<b>19296</b>	<b>22104</b>	<b>المجموع</b>

# التوزيع النسبي للسياحة

الوافدة بحسب الشهور لعام 2010م

International Visitor Arrivals by Months:2010



# السياحة الوافده

بحسب الشهور للاعوام 2007 - 2010م

International Tourists Arrivals by Months:2007-2010

YEARS/ MONTHS	2010	2009	2008	2007	الأعوام / الأشهر
JANUARY	57685	67784	72279	107743	يناير
FEBRUARY	55925	62182	52481	62515	فبراير
MARCH	60803	77241	68427	60819	مارس
APRIL	66604	56344	49100	53907	أبريل
MAY	71157	75511	47873	66693	مايو
JUNE	102672	92158	67116	75408	يونيو
JULY	139092	138786	90436	114967	يوليو
AUGUST	81991	108190	121154	69966	أغسطس
SEPTEMBER	98076	99071	75519	67965	سبتمبر
OCTOBER	71099	73840	121806	105929	أكتوبر
NOVEMBER	113140	90613	113479	54860	نوفمبر
DECEMBER	106518	86407	143067	107346	ديسمبر
<b>TOTAL</b>	<b>1024762</b>	<b>1028127</b>	<b>1022737</b>	<b>948118</b>	<b>الأجمالي</b>

# السياحة الوافدة براً

بحسب الجنسية والشهور لعام 2010م

International Tourists Arrivals Taken by Land-based Transport, Nationality and Months 2010

NATIONALITY	الأجمالي	ديسمبر	نوفمبر	اكتوبر	سبتمبر	اغسطس	يوليو	يونيو	مايو	ابريل	مارس	فبراير	يناير	الجنسية
	Total	Dec	Nov	Oct	Sep	Aug	Jul	Jun	May	Apr	Mar	Feb	Jan	
France	13	5	1	0	0	0	3	1	0	0	1	0	2	فرنسا
Germany	9	0	1	0	6	0	1	0	0	0	1	0	0	المانيا
Italy	1	0	0	0	0	0	1	0	0	0	0	0	0	ايطاليا
United Kingdom	48	4	3	2	11	4	15	0	1	2	1	0	5	بريطانيا
Switzerland	9	0	3	3	0	0	0	1	0	0	0	2	0	سويسرا
Austria	0	0	0	0	0	0	0	0	0	0	0	0	0	النمسا
Netherlands	3	0	0	0	1	0	0	2	0	0	0	0	0	هولند
Turky	3433	388	299	343	102	344	345	329	309	313	279	189	193	تركيا
Russia	3	0	1	0	1	0	0	1	0	0	0	0	0	روسيا
Other Europeans	30	5	2	3	1	1	8	1	1	3	2	0	3	اروبيون آخرون
<b>TOTAL</b>	<b>3549</b>	<b>402</b>	<b>310</b>	<b>351</b>	<b>122</b>	<b>349</b>	<b>373</b>	<b>335</b>	<b>311</b>	<b>318</b>	<b>284</b>	<b>191</b>	<b>203</b>	<b>المجموع</b>

# السياحة الوافدة براً

بحسب الجنسية والشهور لعام 2010م

International Tourists Arrivals Taken by Land-based Transport, Nationality and Months 2010

NATIONALITY	الأجمالي	ديسمبر	نوفمبر	اكتوبر	سبتمبر	اغسطس	يوليو	يونيو	مايو	ابريل	مارس	فبراير	يناير	الجنسية
	Total	Dec	Nov	Oct	Sep	Aug	Jul	Jun	May	Apr	Mar	Feb	Jan	
SAUDI ARABIA	213596	37135	32024	12697	17499	13950	25879	18481	16065	13238	9696	9134	7798	السعودية
EGYPT	2932	292	413	297	173	174	218	204	229	249	253	239	191	مصر
JORDAN	669	44	101	89	113	50	39	44	20	26	87	32	24	الأردن
IRAQ	103	0	68	0	4	2	0	1	1	1	17	9	0	العراق
SYRIA	8805	937	636	584	514	657	794	773	848	711	934	669	748	سوريا
QATAR	1734	31	122	46	218	217	752	53	47	40	53	110	45	قطر
LEBANON	28	0	4	1	1	0	1	1	2	0	4	10	4	لبنان
KUWAIT	266	9	24	22	20	18	81	13	21	17	15	19	7	الكويت
OMAN	47880	5380	4442	3351	3411	1769	4886	3717	4118	4473	4653	4590	3090	عمان
EMIRATES	11154	689	737	360	718	827	4493	793	504	470	476	502	585	الإمارات
ALBAHRAIN	2063	91	104	83	103	128	699	567	94	64	54	47	29	البحرين
PALESTINE	647	34	122	105	178	31	29	4	9	9	118	3	5	فلسطين
OTHER ARABS	229	16	35	20	10	25	39	14	21	13	14	12	10	عرب آخرون
<b>TOTAL</b>	<b>290106</b>	<b>44658</b>	<b>38832</b>	<b>17655</b>	<b>22962</b>	<b>17848</b>	<b>37910</b>	<b>24665</b>	<b>21979</b>	<b>19311</b>	<b>16374</b>	<b>15376</b>	<b>12536</b>	<b>المجموع</b>

# السياحة الوافدة براً

بحسب الجنسية والشهور لعام 2010م

International Tourists Arrivals Taken by Land-based Transport, Nationality and Months 2010

NATIONALITY	الأجمالي	ديسمبر	نوفمبر	اكتوبر	سبتمبر	اغسطس	يوليو	يونيو	مايو	ابريل	مارس	فبراير	يناير	الجنسية
	Total	Dec	Nov	Oct	Sep	Aug	Jul	Jun	May	Apr	Mar	Feb	Jan	
ETHIOPIA	379	9	32	9	5	24	193	74	6	9	7	8	3	اثيوبيا
ARITREA	29	5	1	1	0	1	16	2	0	0	2	1	0	اريتريا
TANZANIA	65	5	4	0	8	10	27	1	1	3	2	1	3	تنزانيا
KENYA	147	10	18	8	19	15	41	2	6	10	9	4	5	كينيا
SUDAN	487	33	89	47	30	41	46	37	34	21	24	21	64	السودان
DJIBOUTI	20	1	6	2	0	1	4	0	0	1	4	1	0	جيبوتي
SOUTHAFRICA	3	0	0	0	0	1	1	0	0	0	0	0	1	جنوب أفريقيا
OTHER AFRICANS	177	13	16	19	0	25	26	14	8	14	16	11	15	افريقيون آخرون
<b>TOTAL</b>	<b>1307</b>	<b>76</b>	<b>166</b>	<b>86</b>	<b>62</b>	<b>118</b>	<b>354</b>	<b>130</b>	<b>55</b>	<b>58</b>	<b>64</b>	<b>47</b>	<b>91</b>	<b>المجموع</b>

# السياحة الوافدة براً

بحسب الجنسية والشهور لعام 2010م

International Tourists Arrivals Taken by Land-based Transport, Nationality and Months 2010

NATIONALITY	الأجمالي	ديسمبر	نوفمبر	اكتوبر	سبتمبر	اغسطس	يوليو	يونيو	مايو	ابريل	مارس	فبراير	يناير	الجنسية
	Total	Dec	Nov	Oct	Sep	Aug	Jul	Jun	May	Apr	Mar	Feb	Jan	
JAPAN	10	0	1	0	0	3	2	0	0	0	1	0	3	اليابان
PHILIPINES	213	5	18	8	17	11	29	14	28	19	24	20	20	فلبين
KOREA	11	0	0	0	0	0	0	0	0	0	0	0	11	كوريا
CHINA	12	3	3	0	0	1	0	1	1	1	0	0	2	الصين
INDONESIA	654	135	69	6	78	55	220	30	10	11	12	18	10	اندونيسيا
INDIA	1032	124	71	77	56	63	114	82	91	115	85	79	75	الهند
MALAYSIA	37	9	4	0	20	1	1	2	0	0	0	0	0	ماليزيا
PAKISTAN	3345	299	266	301	176	309	317	341	323	295	259	243	216	باكستان
OTHER ASIAN	995	108	110	57	61	66	117	116	96	104	77	39	44	آسيويون آخرون
<b>TOTAL</b>	<b>6309</b>	<b>683</b>	<b>542</b>	<b>449</b>	<b>408</b>	<b>509</b>	<b>800</b>	<b>586</b>	<b>549</b>	<b>545</b>	<b>458</b>	<b>399</b>	<b>381</b>	<b>المجموع</b>

# السياحة الوافدة جواً

بحسب الجنسية والشهور لعام 2010م

International Tourists Arrivals Taken by Air ,Nationality and Months2010

NATIONALITY	الإجمالي	ديسمبر	نوفمبر	أكتوبر	سبتمبر	أغسطس	يوليو	يونيو	مايو	أبريل	مارس	فبراير	يناير	الجنسية
	Total	Dec	Nov	Oct	Sep	Aug	Jul	Jun	May	Apr	Mar	Feb	Jan	
SAUDI ARABIA	21815	2025	1977	1830	2084	1345	2871	1664	1594	1725	1650	1727	1323	السعودية
EGYPT	15053	1130	1046	1575	1956	1192	1450	1320	1176	1019	1135	979	1075	مصر
JORDAN	8388	646	568	1059	1338	564	667	537	543	497	919	480	570	الأردن
IRAQ	3153	225	256	323	715	422	243	155	147	156	234	171	106	العراق
SYRIA	5672	417	393	571	792	610	441	463	389	359	502	332	403	سوريا
QATAR	1909	112	217	141	176	152	472	148	124	86	73	121	87	قطر
LEBANON	2767	197	188	275	283	201	245	270	237	254	203	167	247	لبنان
KUWAIT	1252	110	171	134	99	62	215	82	74	108	79	47	71	الكويت
OMAN	1779	265	180	199	116	79	154	148	166	183	130	82	77	عمان
EMIRATES	10527	987	941	496	774	933	2438	1482	644	599	618	538	77	الإمارات
ALBAHRAIN	2505	130	218	146	213	154	509	269	115	171	166	214	200	البحرين
PALESTINE	2579	200	103	398	574	203	157	110	96	77	443	90	128	فلسطين
OTHER ARABS	8001	747	551	823	668	693	806	631	652	547	436	358	1089	عرب آخرون
<b>TOTAL</b>	<b>85400</b>	<b>7191</b>	<b>6809</b>	<b>7970</b>	<b>9788</b>	<b>6610</b>	<b>10668</b>	<b>7279</b>	<b>5957</b>	<b>5781</b>	<b>6588</b>	<b>5306</b>	<b>5453</b>	<b>المجموع</b>

# السياحة الوافدة براً

بحسب الجنسية والشهور لعام 2010م

International Tourists Arrivals Taken by Land-based Transport, Nationality and Months2010

NATIONALITY	الإجمالي	ديسمبر	نوفمبر	أكتوبر	سبتمبر	أغسطس	يوليو	يونيو	مايو	أبريل	مارس	فبراير	يناير	الجنسية
	Total	Dec	Nov	Oct	Sep	Aug	Jul	Jun	May	Apr	Mar	Feb	Jan	
United State	85	5	12	2	14	3	27	7	2	1	1	5	6	الولايات المتحدة
Canada	30	2	6	0	0	5	14	2	0	0	1	0	0	كندا
Other Americans	4	0	0	0	0	0	0	0	0	0	1	3	0	أمريكيون آخرون
<b>TOTAL</b>	<b>119</b>	<b>7</b>	<b>18</b>	<b>2</b>	<b>14</b>	<b>8</b>	<b>41</b>	<b>9</b>	<b>2</b>	<b>1</b>	<b>3</b>	<b>8</b>	<b>6</b>	<b>المجموع</b>
Australia	8	0	7	0	0	0	0	1	0	0	0	0	0	أستراليا
"Yemenis Tourists Arrivals"	291366	27773	37526	17730	33737	26649	51064	28947	16457	15016	12286	11948	12233	الوفدون اليمنيون المقيمون في الخارج
<b>Grand Total</b>	<b>592764</b>	<b>73599</b>	<b>77401</b>	<b>36273</b>	<b>57305</b>	<b>45481</b>	<b>90542</b>	<b>54673</b>	<b>39353</b>	<b>35249</b>	<b>29469</b>	<b>27969</b>	<b>25450</b>	<b>المجموع</b>

# السياحة الوافدة جواً

## بحسب الجنسية والشهور لعام 2010م

International Tourists Arrivals Taken by Air ,Nationality and Months2010

NATIONALITY	الأجمالي	ديسمبر	نوفمبر	أكتوبر	سبتمبر	أغسطس	يوليو	يونيو	مايو	أبريل	مارس	فبراير	يناير	الجنسية
	Total	Dec	Nov	Oct	Sep	Aug	Jul	Jun	May	Apr	Mar	Feb	Jan	
JAPAN	975	88	68	84	111	78	78	52	65	68	64	56	163	اليابان
PHILIPINES	2828	173	198	233	244	224	225	271	223	268	247	196	326	فلبين
KOREA	831	72	79	44	112	45	94	66	58	52	46	63	100	كوريا
CHINA	5104	447	290	503	379	512	627	341	381	359	578	301	386	الصين
INDONESIA	6154	416	299	464	431	430	624	528	574	660	718	451	559	اندونيسيا
INDIA	24593	1420	1790	1831	3615	1283	2106	2293	2892	2283	1865	1326	1889	الهند
MALAYSIA	2390	271	184	236	254	103	215	367	91	156	226	91	196	ماليزيا
PAKISTAN	4265	360	258	48	989	293	433	424	360	290	297	193	320	باكستان
OTHER ASIAN	3664	337	327	292	411	305	383	284	278	241	245	201	360	آسيويون آخرون
<b>TOTAL</b>	<b>50804</b>	<b>3584</b>	<b>3493</b>	<b>3735</b>	<b>6546</b>	<b>3273</b>	<b>4785</b>	<b>4626</b>	<b>4922</b>	<b>4377</b>	<b>4286</b>	<b>2878</b>	<b>4299</b>	<b>المجموع</b>

# السياحة الوافدة جواً

## بحسب الجنسية والشهور لعام 2010م

International Tourists Arrivals Taken by Air ,Nationality and Months2010

NATIONALITY	الأجمالي	ديسمبر	نوفمبر	أكتوبر	سبتمبر	أغسطس	يوليو	يونيو	مايو	أبريل	مارس	فبراير	يناير	الجنسية
	Total	Dec	Nov	Oct	Sep	Aug	Jul	Jun	May	Apr	Mar	Feb	Jan	
FRANCE	5541	476	380	379	470	341	609	457	459	435	495	449	591	فرنسا
GERMANY	3157	254	253	261	319	256	329	229	259	33	313	230	421	ألمانيا
ITALY	1966	345	192	195	141	100	94	115	133	164	155	126	206	إيطاليا
UNITED KINGDOM	10883	774	726	699	819	1094	2138	1129	638	568	734	612	952	بريطانيا
SWITZERLAND	378	50	24	41	20	25	42	22	33	28	31	25	37	سويسرا
AUSTRIA	331	42	39	32	32	25	20	19	25	17	26	30	24	النمسا
NETHERLANDS	1516	120	110	116	129	172	193	126	102	89	107	99	153	هولندا
TURKY	2233	166	274	233	148	187	124	120	340	197	124	192	128	تركيا
RUSSIA	1468	173	110	103	180	151	139	68	108	96	123	78	139	روسيا
Other Europeans	4951	491	397	427	364	440	403	370	344	603	330	278	504	أوروبيون آخرون
<b>TOTAL</b>	<b>32424</b>	<b>2891</b>	<b>2505</b>	<b>2486</b>	<b>2622</b>	<b>2791</b>	<b>4091</b>	<b>2655</b>	<b>2441</b>	<b>2230</b>	<b>2438</b>	<b>2119</b>	<b>3155</b>	<b>المجموع</b>

# السياحة الوافدة جواً

بحسب الجنسية والشهور لعام 2010م

International Tourists Arrivals Taken by Air ,Nationality and Months2010

NATIONALITY	الأجمالي	ديسمبر	نوفمبر	اكتوبر	سبتمبر	اغسطس	يوليو	يونيو	مايو	ابريل	مارس	فبراير	يناير	الجنسية
	Total	Dec	Nov	Oct	Sep	Aug	Jul	Jun	May	Apr	Mar	Feb	Jan	
UNITED STATE	22369	1267	1435	1619	1631	2394	3757	3091	1894	1259	1397	1147	1478	الولايات المتحدة
CANADA	3291	234	240	276	284	278	327	344	237	238	231	266	336	كندا
OTHER AMERICANS	2218	169	173	230	225	144	235	178	201	173	192	129	169	أمريكيون آخرون
<b>TOTAL</b>	<b>27878</b>	<b>1670</b>	<b>1848</b>	<b>2125</b>	<b>2140</b>	<b>2816</b>	<b>4319</b>	<b>3613</b>	<b>2332</b>	<b>1670</b>	<b>1820</b>	<b>1542</b>	<b>1983</b>	<b>المجموع</b>
AUSTRALIA	1192	89	102	105	104	72	98	89	86	87	98	96	166	أستراليا
"Yemenis Tourists Arrivals"	196694	13991	18524	15232	16759	17795	20722	27007	13494	13188	13826	12336	13820	الوفدون اليمنيون المقيمون في الخارج
<b>TOTAL</b>	<b>424358</b>	<b>32778</b>	<b>35596</b>	<b>34631</b>	<b>40360</b>	<b>36053</b>	<b>48105</b>	<b>47765</b>	<b>31252</b>	<b>29429</b>	<b>30920</b>	<b>26099</b>	<b>31370</b>	<b>المجموع</b>

# السياحة الوافدة جواً

بحسب الجنسية والشهور لعام 2010م

International Tourists Arrivals Taken by Air ,Nationality and Months2010

NATIONALITY	الأجمالي	ديسمبر	نوفمبر	اكتوبر	سبتمبر	اغسطس	يوليو	يونيو	مايو	ابريل	مارس	فبراير	يناير	الجنسية
	Total	Dec	Nov	Oct	Sep	Aug	Jul	Jun	May	Apr	Mar	Feb	Jan	
ETHIOPIA	8910	1041	764	935	603	802	834	611	704	573	543	663	837	إثيوبيا
ARITREA	5328	548	478	679	326	338	385	406	346	372	414	504	532	أريتريا
TANZANIA	1540	485	79	73	242	52	132	80	49	127	53	59	109	تنزانيا
KENYA	1851	308	142	112	282	75	232	101	96	182	90	92	139	كينيا
SUDAN	3964	334	316	393	316	430	467	295	311	337	299	182	284	السودان
DJIBOUTI	7098	517	379	643	487	905	1290	930	397	433	362	262	493	جيبوتي
SOUTHAFRICA	388	56	28	49	29	33	31	23	25	34	28	24	28	جنوب أفريقيا
Other Africans	887	73	129	94	116	61	51	50	92	38	75	36	72	أفريقيون آخرون
<b>TOTAL</b>	<b>29966</b>	<b>3362</b>	<b>2315</b>	<b>2978</b>	<b>2401</b>	<b>2696</b>	<b>3422</b>	<b>2496</b>	<b>2020</b>	<b>2096</b>	<b>1864</b>	<b>1822</b>	<b>2494</b>	<b>المجموع</b>

# السياحة الوافدة بحراً

بحسب الجنسية والشهور لعام 2010م

International Tourists Arrivals Taken by Sea ,Nationality and Months2010

NATIONALITY	الأجمالي	ديسمبر	نوفمبر	اكتوبر	سبتمبر	اغسطس	يوليو	يونيو	مايو	ابريل	مارس	فبراير	يناير	الجنسية
	Total	Dec	Nov	Oct	Sep	Aug	Jul	Jun	May	Apr	Mar	Feb	Jan	
FRANCE	13	2	0	1	0	0	1	2	0	0	7	0	0	فرنسا
GERMANY	1393	0	0	0	0	0	0	0	0	1391	2	0	0	المانيا
ITALY	36	0	0	0	0	2	0	0	0	16	7	11	0	ايطاليا
UNITED KING- DOM	18	1	0	0	1	0	1	0	4	0	0	11	0	بريطانيا
SWITZERLAND	3	0	0	0	0	0	0	0	0	0	3	0	0	سويسرا
AUSTRIA	0	0	0	0	0	0	0	0	0	0	0	0	0	النمسا
NETHERLANDS	46	0	0	0	0	1	0	0	0	0	0	45	0	هولند
TURKY	7	0	0	0	5	0	0	0	2	0	0	0	0	تركيا
RUSSIA	30	1	0	0	0	12	1	0	4	0	1	11	0	روسيا
Other Europeans	211	4	3	7	17	12	3	7	8	10	16	67	57	اروبيون آخرون
<b>TOTAL</b>	<b>1757</b>	<b>8</b>	<b>3</b>	<b>8</b>	<b>23</b>	<b>27</b>	<b>6</b>	<b>9</b>	<b>18</b>	<b>1417</b>	<b>36</b>	<b>145</b>	<b>57</b>	<b>المجموع</b>

# السياحة الوافدة بحراً

بحسب الجنسية والشهور لعام 2010م

International Tourists Arrivals Taken by Sea ,Nationality and Months2010

NATIONALITY	الأجمالي	ديسمبر	نوفمبر	اكتوبر	سبتمبر	اغسطس	يوليو	يونيو	مايو	ابريل	مارس	فبراير	يناير	الجنسية
	Total	Dec	Nov	Oct	Sep	Aug	Jul	Jun	May	Apr	Mar	Feb	Jan	
SAUDI ARABIA	1	0	0	0	0	1	0	0	0	0	0	0	0	السعودية
EGYPT	219	2	0	2	16	12	9	5	21	45	19	48	40	مصر
JORDAN	12	0	0	0	0	0	0	0	0	0	1	11	0	الأردن
IRAQ	15	1	0	1	1	1	2	1	4	0	0	0	4	العراق
SYRIA	191	15	0	7	32	40	20	15	24	11	9	11	7	سوريا
EMIRATES	0	0	0	0	0	0	0	0	0	0	0	0	0	الإمارات
PALESTIN	2	0	0	0	0	0	0	0	0	2	0	0	0	فلسطين
OTHER ARABS	1036	19	11	38	176	21	57	17	67	58	5	385	182	عرب آخرون
<b>TOTAL</b>	<b>1476</b>	<b>37</b>	<b>11</b>	<b>48</b>	<b>225</b>	<b>75</b>	<b>88</b>	<b>38</b>	<b>116</b>	<b>116</b>	<b>34</b>	<b>455</b>	<b>233</b>	<b>المجموع</b>

# السياحة الوافدة بحراً

بحسب الجنسية والشهور لعام 2010م

International Tourists Arrivals Taken by Sea ,Nationality and Months2010

NATIONALITY	الإجمالي	ديسمبر	نوفمبر	اكتوبر	سبتمبر	اغسطس	يوليو	يونيو	مايو	ابريل	مارس	فبراير	يناير	الجنسية
	Total	Dec	Nov	Oct	Sep	Aug	Jul	Jun	May	Apr	Mar	Feb	Jan	
ETHIOPIA	70	1	0	2	1	8	2	3	8	8	3	22	12	أثيوبيا
ARITREA	4	0	0	2	0	0	0	0	2	0	0	0	0	اريتريا
TANZANIA	2	0	0	0	0	0	0	0	2	0	0	0	0	تنزانيا
KENYA	0	0	0	0	0	0	0	0	0	0	0	0	0	كينيا
SUDAN	43	1	0	1	4	3	3	2	0	6	0	11	12	السودان
DJIBOUTI	1518	19	37	42	37	242	162	81	140	114	160	330	154	جيبوتي
Other Africans	477	6	3	0	1	0	57	28	30	125	47	180	0	افريقيون آخرون
<b>TOTAL</b>	2114	27	40	47	43	253	224	114	182	253	210	543	178	<b>المجموع</b>

# السياحة الوافدة بحراً

بحسب الجنسية والشهور لعام 2010م

International Tourists Arrivals Taken by Sea ,Nationality and Months2010

NATIONALITY	الإجمالي	ديسمبر	نوفمبر	اكتوبر	سبتمبر	اغسطس	يوليو	يونيو	مايو	ابريل	مارس	فبراير	يناير	الجنسية
	Total	Dec	Nov	Oct	Sep	Aug	Jul	Jun	May	Apr	Mar	Feb	Jan	
JAPAN	2	0	0	0	0	1	0	0	0	0	1	0	0	اليابان
PHILIPINES	253	1	0	5	6	6	6	5	29	11	18	90	76	فلبين
KOREA	1	0	0	0	0	1	0	0	0	0	0	0	0	كوريا
CHINA	215	0	0	5	1	1	10	0	14	6	9	124	45	الصين
INDONESIA	24	0	0	2	1	4	3	0	4	2	1	0	7	اندونيسيا
INDIA	487	10	2	10	30	15	19	8	82	41	26	150	94	الهند
MALAYSIA	0	0	0	0	0	0	0	0	0	0	0	0	0	ماليزيا
PAKISTAN	71	2	0	6	7	7	1	0	27	2	2	0	17	باكستان
OTHER ASIAN	453	4	0	22	4	6	26	5	27	24	20	205	110	آسيويون آخرون
<b>TOTAL</b>	1506	17	2	50	49	41	65	18	183	86	77	569	349	<b>المجموع</b>

# السياح الوافدين

حسب منفذ القدوم ووسيلة النقل المستخدمة لعام 2010م

International Tourists Arrivals by Mode of Travel 2010

OUTLETS	براً	المنفذ	OUTLETS	بحراً	المنفذ	OUTLETS	جواً	المنفذ
	Road			Sea			AIR	
Harad	299160	حرص	Aden Seaport	3439	ميناء عدن	Sana'a Airport	339628	مطار صنعاء
Al-buqa	61224	البقو	Moukha Seaport	1323	ميناء المخا	Aden Airport	48980	مطار عدن
Albeen	11741	عليين	Hodedah Seaport	1607	ميناء الحديدة	Taiz Airport	10606	مطار تعز
Shahen	38720	شحن	Al-Moukha Seaport	1271	ميناء المكلا	Hodedah Airport	2356	مطار الحديدة
Surfeet	49508	صرفيت	Total	7640	أجمالي	Al-Moukha Airport	14173	مطار المكلا
Wadeia	132411	الوديعة	<b>Grand Total</b>	<b>1024762</b>	<b>الأجمالي العام</b>	Sayoun Airport	8615	مطار سيئون
<b>TOTAL</b>	<b>592764</b>	<b>أجمالي</b>	<b>TOTAL</b>	<b>424358</b>	<b>أجمالي</b>			

# السياحة الوافدة بحراً

بحسب الجنسية والشهور لعام 2010م

International Tourists Arrivals Taken by Sea ,Nationality and Months 2010

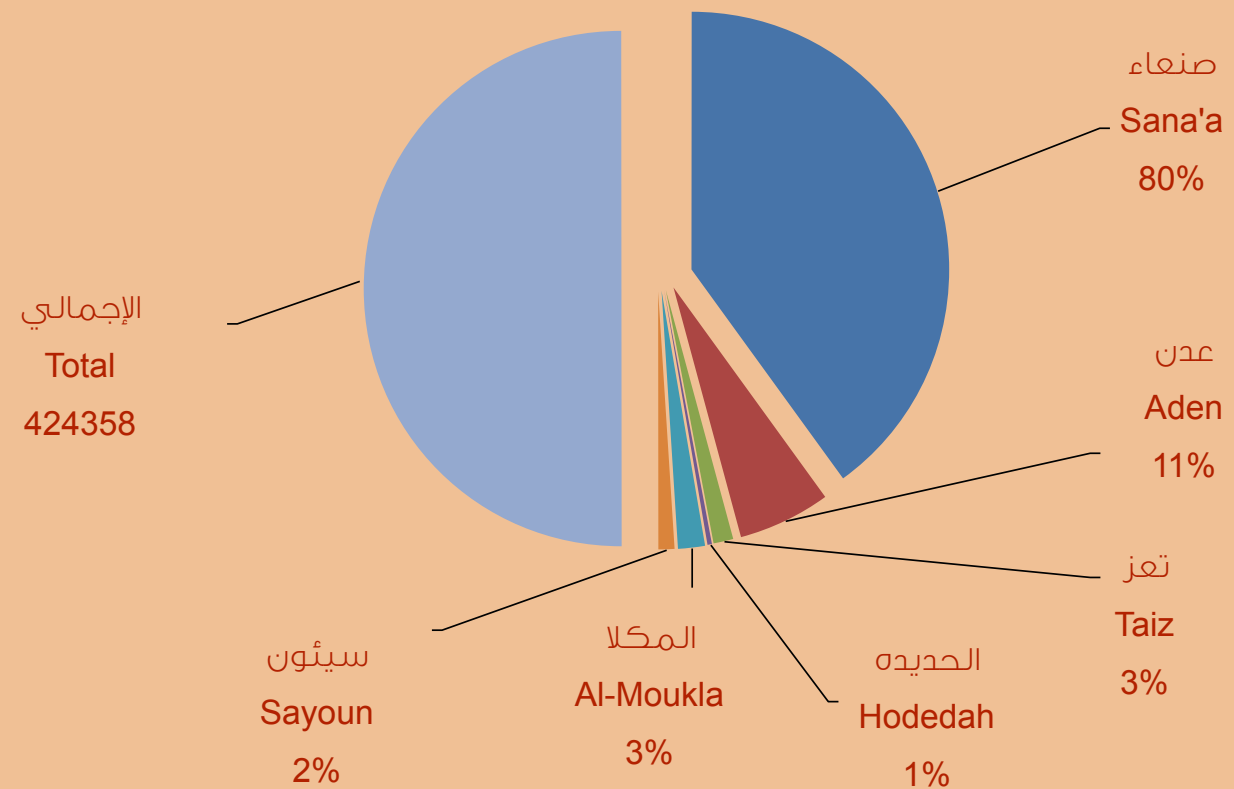
NATIONALITY	الأجمالي	ديسمبر	نوفمبر	اكتوبر	سبتمبر	اغسطس	يوليو	يونيو	مايو	ابريل	مارس	فبراير	يناير	الجنسية
	Total	Dec	Nov	Oct	Sep	Aug	Jul	Jun	May	Apr	Mar	Feb	Jan	
UNITED STATE	9	0	0	0	1	1	0	2	2	0	3	0	0	الولايات المتحدة
CANADA	0	0	0	0	0	0	0	0	0	0	0	0	0	كندا
Other Americans	0	0	0	0	0	0	0	0	0	0	0	0	0	امريكيون آخرون
<b>TOTAL</b>	<b>9</b>	<b>0</b>	<b>0</b>	<b>0</b>	<b>1</b>	<b>1</b>	<b>0</b>	<b>2</b>	<b>2</b>	<b>0</b>	<b>3</b>	<b>0</b>	<b>0</b>	<b>المجموع</b>
AUSTRALIA	96	1	0	0	0	0	0	0	0	0	1	90	4	استراليا
"Yemenis Tourists Arrivals"	682	51	87	42	70	60	62	53	51	54	53	55	44	الوفدون اليمنيون المقيمون في الخارج
<b>Grand Total</b>	<b>7640</b>	<b>141</b>	<b>143</b>	<b>195</b>	<b>411</b>	<b>457</b>	<b>445</b>	<b>234</b>	<b>552</b>	<b>1926</b>	<b>414</b>	<b>1857</b>	<b>865</b>	<b>المجموع</b>

# التوزيع النسبي

للوافدين للسياح بحسب منافذ القدوم لعام 2010م

Percentage Distribution of Arrivals by Mode of Travel in: 2010

## منافذ جوية 2010م Air Ports 2010

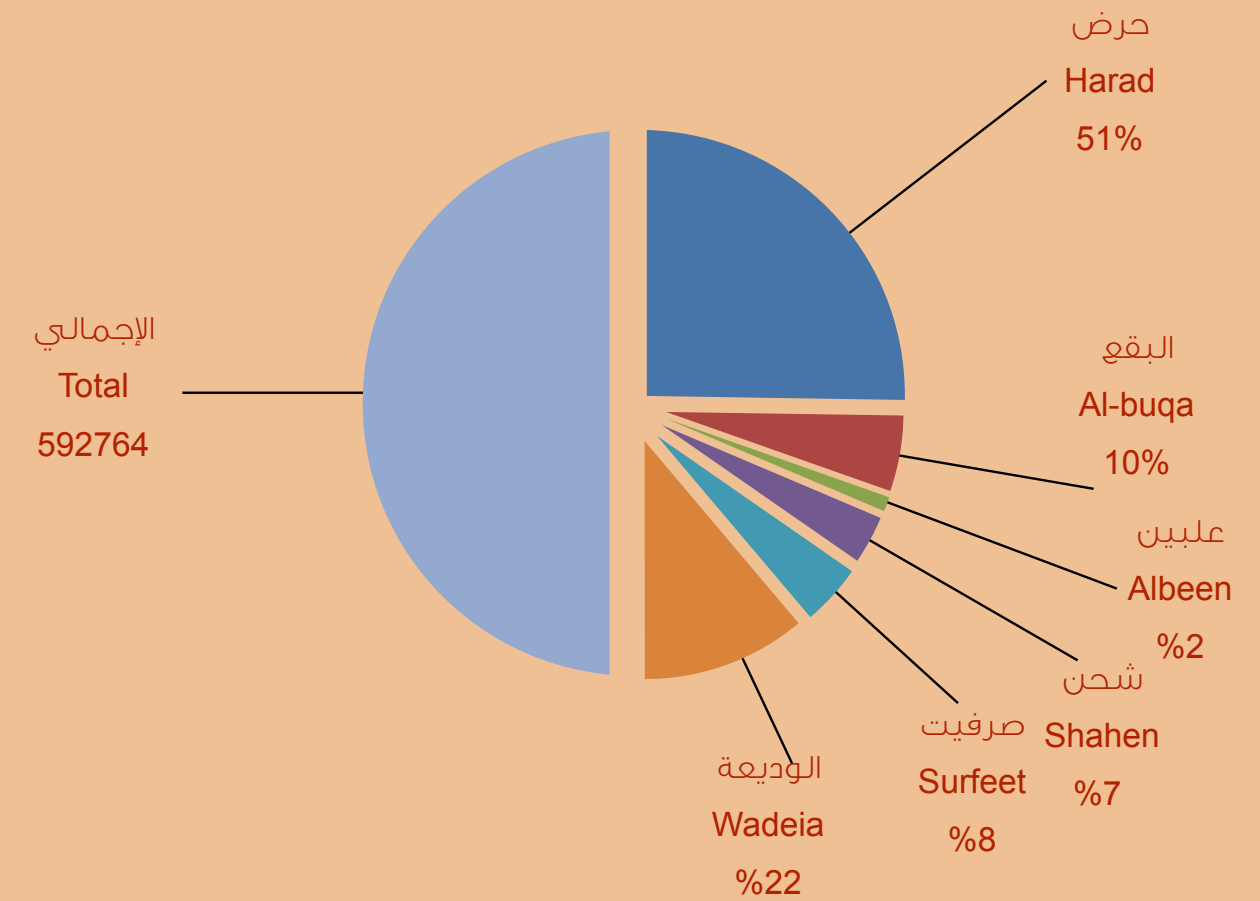


# التوزيع النسبي

للوافدين للسياح بحسب منافذ القدوم لعام 2010م

Percentage Distribution of Arrivals by Mode of Travel in: 2010

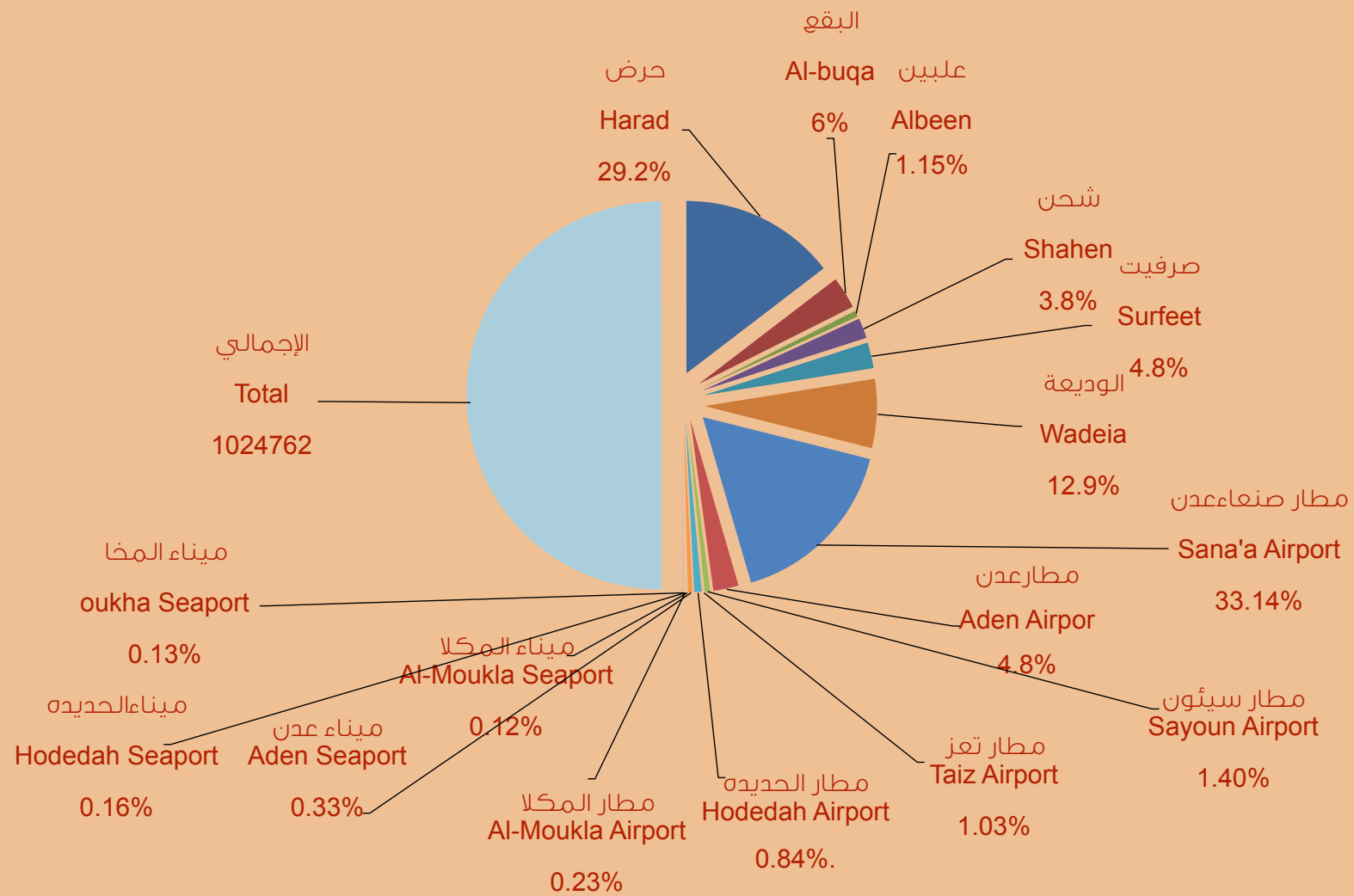
## منافذ برية 2010م Land Ports 2010



# التوزيع النسبي

للوافدين للسياح بحسب منافذ القدوم لعام 2010م

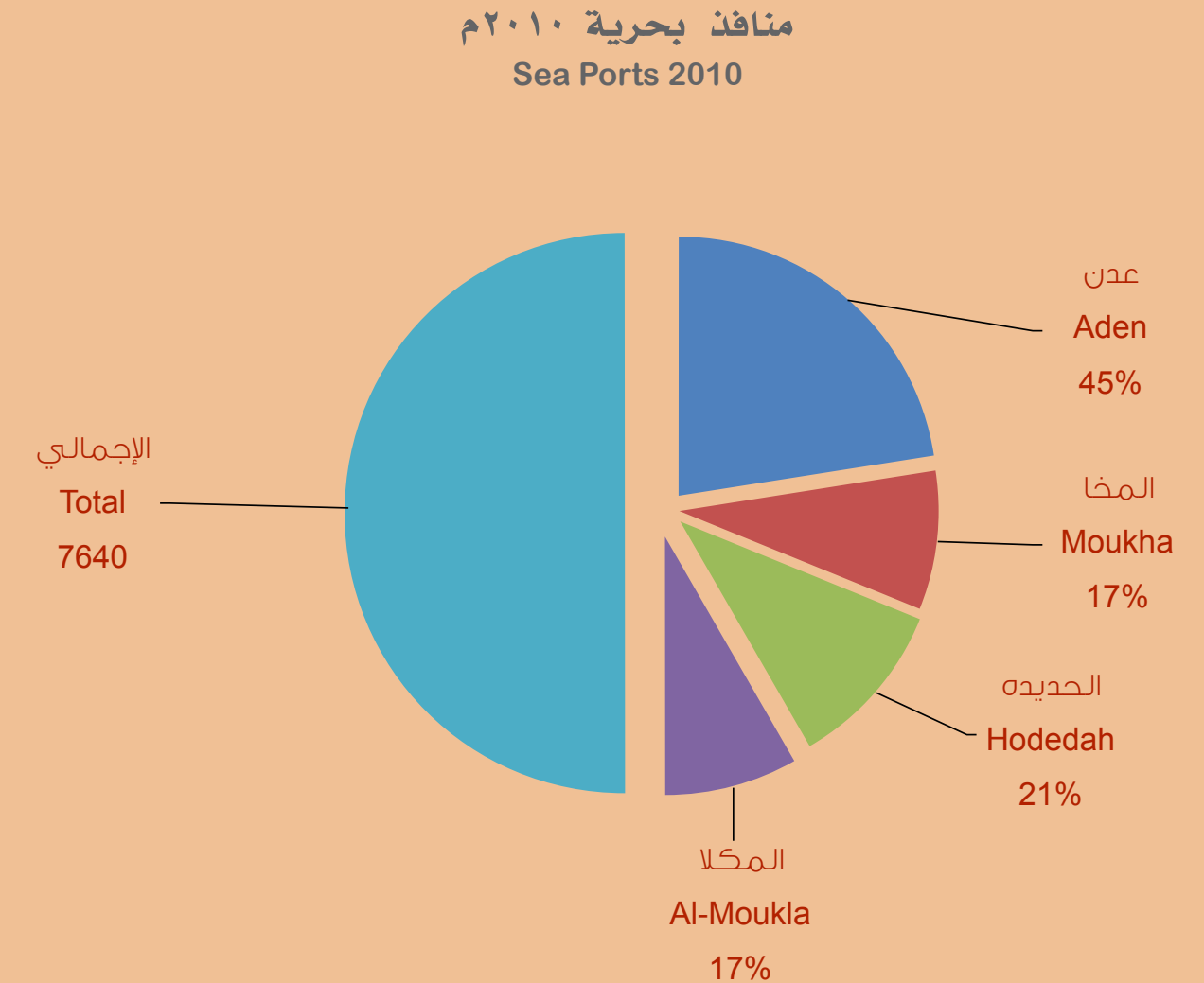
Percentage Distribuion of Arrivals by Mode of Travel in :2010



# التوزيع النسبي

للوافدين للسياح بحسب منافذ القدوم لعام 2010م

Percentage Distribution of Arrivals by Mode of Travel in: 2010



## المرشدين المرخصين

والمجدين خلال عام 2010م

Licensed Tour guides during 2010

LANGUAGE	النسبة	العدد	اللغة
	Percentage	1	
English	36	26	انجليزي
Italian	22	13	ايطالي
French	17	10	فرنسي
German	14	8	الماني
Spanish	10	6	اسباني
Russian	1	1	روسي
<b>TOTAL</b>	100	59	<b>الأجمالي</b>

## السيارات الزائرة

بنظام الترتيبك لعام 2010م

Entering Cars Via Altrepettik Tourism System

CUSTOMS	النسبة	العدد	الجمرك	م
	Percentage	1		
AL-towal	60%	75.783	الطوال	١
AL-wadeia	28%	35.017	الوديعة	٢
Shahen	5%	6.766	شحن	٣
Kbash	3%	4.182	خباش	٤
Srfeet	2%	3.103	صرفيت	٥
Aleb	2%	2.134	علب	٦
Hodedah Seaport	0	2	ميناء الحديدة	٧
Free Zone	0	2	المنطقة الحرة	٨
Aden Seaport	0	1	ميناء عدن	٩
<b>TOTAL</b>		126.990	<b>الأجمالي</b>	

# المرشدين المرخصين

والمجدين خلال عام 2010م

Licensed Tour guides during 2010

